

ASTROLOGISCHE ANALYSE

Partnerschaft Langform

Erstellt von
AstroGlobe Support**Albert Einstein**

14.03.1879 11:30 MET

Ulm

Greta Garbo

18.09.1915 19:30

Estocolmo

**Sonnenzeichen: Fische**

Mondzeichen: Schütze

Aszendent: Krebs

**Sonnenzeichen: Jungfrau**

Mondzeichen: Steinbock

Aszendent: Zwilling

Inhalts-
verzeichnis

| | |
|--|-----------|
| Horoskop-Grafik | 4 |
| Datenblatt | 5 |
| Prolog | 6 |
| Gefühle, Bedürfnisse, Wurzeln - Mond | 8 |
| Bedürfnis nach Ungezwungenheit und Großzügigkeit (Mond im Schützen) | 8 |
| Geborgenheit durch heilsame Ordnung und Sorgfalt (Mond im 6. Haus) | 9 |
| Ihr Gespür für die Partnererwartung von Greta Garbo (Mond im 7. Haus) | 9 |
| Ihr Gefühl im Zwiespalt zu den Normen von Greta Garbo (Mond Quincunx Saturn) | 9 |
| Ihr Gefühl erfährt Belebung durch Greta Garbo (Mond Sextil Uranus) | 10 |
| Ihr Gefühl unterstützt das Lebensziel von Greta Garbo (Mond Sextil Nordknoten) | 10 |
| Kommunikation, Ausdruck, Sprache, Information - Merkur | 11 |
| Impulsives Denken und direkte Kommunikation (Merkur im Widder) | 11 |
| Kommunikation als Weg zu beruflicher Anerkennung (Merkur im 10. Haus) | 12 |
| Ihr Verständnis für die verdrängten Inhalte von Greta Garbo (Merkur im 12. Haus) | 12 |
| Ihr Austausch mit Greta Garbo ist sehr intuitiv (Merkur Trigon Neptun) | 13 |
| Ihr Austausch mit Greta Garbo provoziert Machtkampf (Merkur Quadrat Pluto) | 13 |
| Ihr Austausch mit Greta Garbo ist sehr direkt (Merkur Sextil Aszendent) | 13 |
| Freundschaft, Liebe und Erotik - Venus und Mars | 14 |
| Anziehungskraft durch Direktheit und Unternehmungslust (Venus im Widder) | 15 |
| Beziehungswunsch nach Freundschaft und Freiheit (Venus im 11. Haus) | 15 |
| Ihr liebevoller Umgang mit dem Verdrängten von Greta Garbo (Venus im 12. Haus) | 15 |
| Ihre Harmonie im Kontrast zur Handlungsart von Greta Garbo (Venus Quadrat Mars) | 16 |
| Ihr Stil widerspricht dem Denken von Greta Garbo (Venus Opposition Merkur) | 16 |
| Ihre Liebe reibt sich an Normen von Greta Garbo (Venus Quadrat Saturn) | 17 |
| Ihre Liebe reibt sich am Berufsziel von Greta Garbo (Venus Quadrat Medium Coeli) | 17 |

| | |
|--|-----------|
| Ihre Liebe fördert die Lebensaufgabe von Greta Garbo (Venus Sextil Nordknoten) | 17 |
| Durchsetzung durch Methodik und Konzentrationskraft (Mars im Steinbock) | 18 |
| Initiative zur Veränderung von Machtverhältnissen (Mars im 8. Haus) | 18 |
| Ihre Impulse für das berufliche Engagement von Greta Garbo (Mars im 10. Haus) | 19 |
| Ihr Tun harmoniert mit dem Stil von Greta Garbo (Mars Trigon Venus) | 19 |
| Ihr Tun passt zum Selbstaussdruck von Greta Garbo (Mars Trigon Sonne) | 19 |
| Sie aktivieren die Gefühle von Greta Garbo (Mars Konjunktion Mond) | 20 |
| Sie regen den Expansionsdrang von Greta Garbo an (Mars Sextil Jupiter) | 20 |
| <hr/> | |
| Individualität und Selbstaussdruck - Sonne und Ascendent (AC) | 21 |
| Selbstaussdruck durch Hingabe und Fantasie (Sonne in den Fischen) | 21 |
| Persönliche Entfaltung durch berufliche Verantwortung (Sonne im 10. Haus) | 22 |
| Ihre Individualität weckt Unbewusstes von Greta Garbo (Sonne im 12. Haus) | 22 |
| Ihr Selbstaussdruck fordert den von Greta Garbo heraus (Sonne Opposition Sonne) | 22 |
| Ihr Wollen stärkt die Geborgenheit von Greta Garbo (Sonne Sextil Mond) | 23 |
| Sie provozieren die Verführungskünste von Greta Garbo (Sonne Opposition Venus) | 23 |
| Sie vitalisieren den Expansionsdrang von Greta Garbo (Sonne Konjunktion Jupiter) | 23 |
| Ihr Wesen inspiriert das Berufsziel von Greta Garbo (Sonne Sextil Medium Coeli) | 24 |
| Warmes, gefühlsbetontes Auftreten (Ascendent im Krebs) | 24 |
| Sie aktivieren die Kommunikation von Greta Garbo (Ascendent im 3. Haus) | 24 |
| <hr/> | |
| Entwicklungspotenzial, Horzonterweiterung - Jupiter und Saturn | 25 |
| Unkonventionelle, innovative Lebensphilosophie (Jupiter im Wassermann) | 25 |
| Erkenntnisdrang und Bedürfnis nach Expansion (Jupiter im 9. Haus) | 26 |
| Sie fördern das Gruppenbewusstsein von Greta Garbo (Jupiter im 11. Haus) | 26 |
| Ihrer Expansion ist das Wesen von Greta Garbo fremd (Jupiter Quincunx Sonne) | 26 |
| Ihrer Expansion ist die Liebe von Greta Garbo fremd (Jupiter Quincunx Venus) | 27 |
| Konsequente Durchsetzung (Saturn im Widder) | 27 |
| Systematische Arbeit an der Karriere (Saturn im 10. Haus) | 27 |
| Sie machen das Verdrängte von Greta Garbo bewusst (Saturn im 12. Haus) | 28 |

| | |
|--|-----------|
| Ihr Realitätssinn stärkt die Intuition von Greta Garbo (Saturn Trigon Neptun) | 28 |
| Sie schränken den Machtanspruch von Greta Garbo ein (Saturn Quadrat Pluto) | 29 |
| Sie geben dem Auftreten von Greta Garbo Struktur (Saturn Sextil Aszendent) | 29 |
| <hr/> | |
| Beruf, Berufung, Lebensziel - Medium coeli (Himmelsmitte, MC) | 30 |
| Intuition, Hingabe und Heilen als Ziel (Medium Coeli in den Fischen) | 30 |
| Ihr Ziel macht das Gruppenbewusstsein von Greta Garbo bewusst (Medium Coeli im 11. Haus) | 31 |
| Ihr Ziel in Spannung zum Auftreten von Greta Garbo (Medium Coeli Quadrat Aszendent) | 31 |
| <hr/> | |
| Lebensaufgabe - Mondknotenachse | 31 |
| Von Stolz und Dominanz zu neuem Gruppenbewusstsein (Nordknoten im Wassermann) | 32 |
| Zulassen des Sicheinlassens und Teilens (Nordknoten im 8. Haus) | 32 |
| Ihr Lebensziel aktiviert den Berufsbereich von Greta Garbo (Nordknoten im 10. Haus) | 33 |
| Ihr Lebensziel ist polar zur Sehnsucht von Greta Garbo (Nordknoten Opposition Neptun) | 33 |
| Ihr Lebensziel ist den Konzepten von Greta Garbo fremd (Nordknoten Quincunx Pluto) | 33 |
| Ihr Lebensziel passt zum Auftreten von Greta Garbo (Nordknoten Trigon Aszendent) | 34 |
| <hr/> | |
| Epilog | 34 |
| <hr/> | |
| Beispiel: Benutzerdefinierte Seite | 35 |

Albert Einstein
Ulm

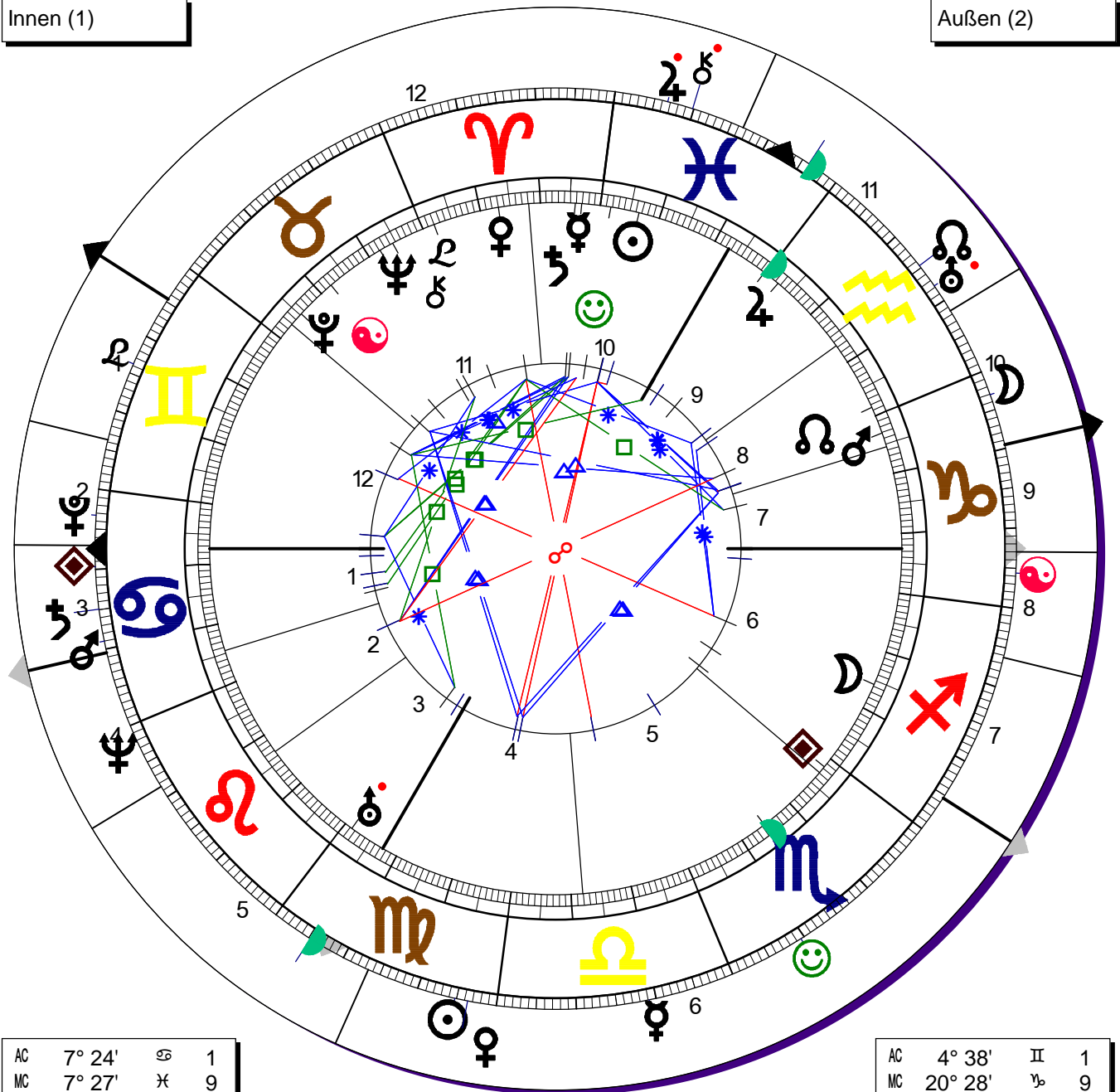
L: 009°59' O B: 48°23' N
14.03.1879 11:30 MET

Innen (1)

Greta Garbo
Estocolmo

L: 018°03' O B: 59°20' N
18.09.1915 19:30 MET

Außen (2)



| | | | |
|----|---------|-----|----|
| AC | 7° 24' | ♉ | 1 |
| MC | 7° 27' | ♏ | 9 |
| ☉ | 23° 29' | ♏ | 10 |
| ☽ | 14° 19' | ♏ | 6 |
| ♀ | 3° 07' | ♏ | 10 |
| ♁ | 16° 58' | ♏ | 11 |
| ♂ | 26° 54' | ♏ | 8 |
| ♃ | 27° 28' | ♏ | 9 |
| ♄ | 4° 11' | ♏ | 10 |
| ♅ | 1° 17' | R ♏ | 3 |
| ♆ | 7° 52' | ♏ | 11 |
| ♇ | 24° 43' | ♏ | 11 |
| ♈ | 5° 32' | ♏ | 11 |
| ♉ | 27° 58' | ♏ | 11 |
| ♊ | 1° 28' | ♏ | 8 |

| | | |
|----|---------|---|
| 1 | 7° 24' | ♉ |
| 2 | 24° 31' | ♉ |
| 3 | 13° 19' | ♏ |
| 4 | 7° 27' | ♏ |
| 5 | 11° 52' | ♏ |
| 6 | 27° 08' | ♏ |
| 7 | 7° 24' | ♏ |
| 8 | 24° 31' | ♏ |
| 9 | 13° 19' | ♏ |
| 10 | 7° 27' | ♏ |
| 11 | 11° 52' | ♏ |
| 12 | 27° 08' | ♏ |

Partnerhoroskop
Placidus

| | | |
|----|---------|---|
| 1 | 4° 38' | ♏ |
| 2 | 23° 45' | ♏ |
| 3 | 7° 00' | ♏ |
| 4 | 20° 28' | ♏ |
| 5 | 8° 31' | ♏ |
| 6 | 13° 25' | ♏ |
| 7 | 4° 38' | ♏ |
| 8 | 23° 45' | ♏ |
| 9 | 7° 00' | ♏ |
| 10 | 20° 28' | ♏ |
| 11 | 8° 31' | ♏ |
| 12 | 13° 25' | ♏ |

| | | | |
|----|---------|-----|----|
| AC | 4° 38' | ♏ | 1 |
| MC | 20° 28' | ♏ | 9 |
| ☉ | 24° 44' | ♏ | 6 |
| ☽ | 26° 55' | ♏ | 10 |
| ♀ | 19° 06' | ♏ | 6 |
| ♁ | 26° 22' | ♏ | 6 |
| ♂ | 18° 59' | ♏ | 3 |
| ♃ | 23° 19' | R ♏ | 12 |
| ♄ | 14° 59' | ♏ | 3 |
| ♅ | 12° 12' | R ♏ | 11 |
| ♆ | 2° 02' | ♏ | 4 |
| ♇ | 3° 16' | ♏ | 2 |
| ♈ | 20° 09' | R ♏ | 12 |
| ♉ | 13° 48' | ♏ | 1 |
| ♊ | 15° 16' | ♏ | 11 |

Albert Einstein
Ulm

L: 009°59' O B: 48°23' N
14.03.1879 11:30 MET

Greta Garbo
Estocolmo

L: 018°03' O B: 59°20' N
18.09.1915 19:30 MET

Planetenstellungen Person (1) in Haus Person (2)

| | | | | | | |
|----|--------------|----------|---|------------|------|----|
| AC | Ascendent | 7° 24' | ♋ | Krebs | Haus | 3 |
| MC | Medium Coeli | 7° 27' | ♓ | Fische | Haus | 11 |
| ☉ | Sonne | 23° 29' | ♓ | Fische | Haus | 12 |
| ☾ | Mond | 14° 19' | ♏ | Schütze | Haus | 7 |
| ☿ | Merkur | 3° 07' | ♈ | Widder | Haus | 12 |
| ♀ | Venus | 16° 58' | ♈ | Widder | Haus | 12 |
| ♂ | Mars | 26° 54' | ♉ | Steinbock | Haus | 10 |
| ♃ | Jupiter | 27° 28' | ♊ | Wassermann | Haus | 11 |
| ♄ | Saturn | 4° 11' | ♈ | Widder | Haus | 12 |
| ♅ | Uranus | 1° 17' R | ♏ | Jungfrau | Haus | 5 |
| ♆ | Neptun | 7° 52' | ♉ | Stier | Haus | 12 |
| ♇ | Pluto | 24° 43' | ♉ | Stier | Haus | 12 |
| ♁ | Chiron | 5° 32' | ♉ | Stier | Haus | 12 |
| ♁ | Lilith | 27° 58' | ♈ | Widder | Haus | 12 |
| ♁ | mKnoten | 1° 28' | ♊ | Wassermann | Haus | 10 |

Häuserstellungen Person (1)

| | | | |
|----|---------|---|------------|
| 1 | 7° 24' | ♋ | Krebs |
| 2 | 24° 31' | ♋ | Krebs |
| 3 | 13° 19' | ♌ | Löwe |
| 4 | 7° 27' | ♍ | Jungfrau |
| 5 | 11° 52' | ♎ | Waage |
| 6 | 27° 08' | ♏ | Skorpion |
| 7 | 7° 24' | ♏ | Steinbock |
| 8 | 24° 31' | ♏ | Steinbock |
| 9 | 13° 19' | ♏ | Wassermann |
| 10 | 7° 27' | ♓ | Fische |
| 11 | 11° 52' | ♈ | Widder |
| 12 | 27° 08' | ♉ | Stier |

Quadrantenverteilung Person (1)

| | | |
|------------|---|---------------|
| Quadrant 1 | 1 | ♅ |
| Quadrant 2 | 1 | ♃ |
| Quadrant 3 | 3 | ♂ ♀ ♁ |
| Quadrant 4 | 8 | ☉ ♀ ♁ ♃ ♆ ♁ ♁ |

Elementverteilung Person (1)

| | | |
|--------|---|-----------|
| Erde | 5 | ♂ ♅ ♆ ♇ |
| Wasser | 3 | AC MC ☉ |
| Feuer | 5 | ♃ ♄ ♅ ♆ ♇ |
| Luft | 2 | ♁ ♂ |

Qualitätenverteilung Person (1)

| | | |
|----------|---|--------------|
| Kardinal | 6 | AC ♃ ♄ ♅ ♆ ♇ |
| Fix | 5 | ♁ ♂ ♆ ♇ ♁ |
| Flexibel | 4 | MC ☉ ♁ ♅ |

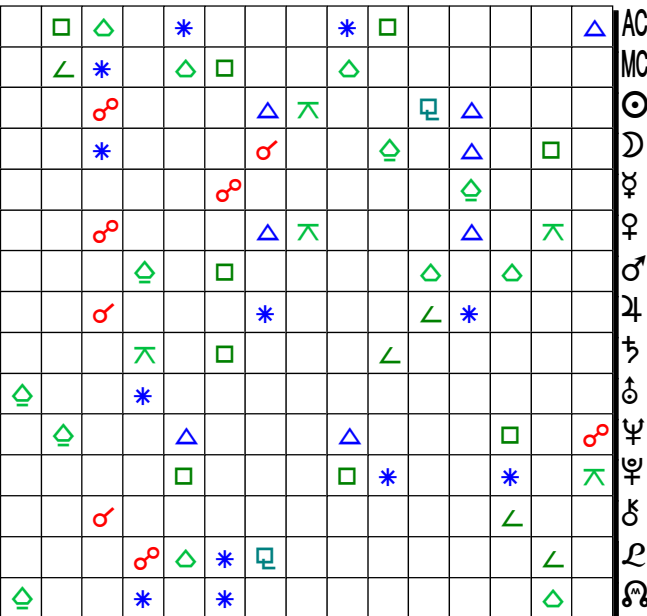
Zeichenverteilung Person (1)

| | | |
|----------|---|-----------------|
| männlich | 7 | ♃ ♄ ♅ ♆ ♇ ♁ ♁ |
| weiblich | 8 | AC MC ☉ ♀ ♅ ♆ ♇ |

Aspekte Person (1) nach Person (2)

| | | | | | |
|---------|---------|---------|--------|--------|--------|
| ☉ ♂ ♃ | 0° 09' | ♁ □ ♆ | 3° 30' | ♆ △ ♃ | 2° 12' |
| ☉ ♂ ♄ | 3° 20' | ♁ □ ♃ | 1° 02' | ♆ △ ♀ | 1° 38' |
| ♂ ♂ ♃ | 0° 01' | MC ⊥ MC | 1° 59' | ♀ * AC | 1° 31' |
| ☉ ♀ ☉ | -1° 15' | ♅ ⊥ ♃ | 1° 18' | ♃ * AC | 0° 27' |
| ☉ ♀ ♀ | -2° 52' | ♀ ⊥ ♃ | 0° 27' | ☉ * MC | 3° 01' |
| ♃ ♀ ♁ | -0° 31' | ♄ ⊥ ♅ | 0° 23' | ☉ * ♃ | 3° 25' |
| ♀ ♀ ♁ | -2° 08' | ♁ ⊥ ♁ | 0° 49' | ♃ * ♅ | 2° 07' |
| ♁ ♀ ♆ | -0° 33' | ♂ ♁ ♁ | 1° 54' | ♃ * ♁ | 0° 56' |
| MC □ AC | -2° 48' | ♀ ♁ ☉ | 1° 52' | ♀ * ♁ | 3° 09' |
| ♅ □ AC | -3° 21' | ♁ △ AC | 3° 09' | ♀ * ♁ | 1° 41' |
| ♀ □ MC | -3° 30' | ♀ △ ♆ | 1° 04' | ♂ * ♃ | 3° 34' |
| ♀ □ ♆ | 0° 09' | ♂ △ ☉ | 2° 09' | ♅ * ♆ | 1° 58' |
| ♀ □ ♂ | 2° 01' | ♂ △ ♀ | 0° 32' | ♆ * ♃ | 1° 23' |
| ♀ □ ♃ | -1° 58' | ♃ △ ♆ | 2° 08' | ♅ * ♆ | 2° 16' |
| ♃ □ ♆ | -0° 54' | ♆ △ ☉ | 0° 01' | ♃ * ♃ | 0° 39' |

AC MC ☉ ☾ ♀ ♀ ♂ ♃ ♄ ♅ ♆ ♇ ♁ ♁ ♁ ♁ ♁ ♁



Aspekte

- ♂ Konjunktion
- ♁ Opposition
- Quadrat
- ⊥ Oktil
- ♁ Trioktil
- △ Trigon
- * Sextil
- ⋈ Quincunx
- △ Quintil
- ♁ Biquintil

Planeten

- AC Ascendent
- MC Medium Coeli
- ☉ Sonne
- ☾ Mond
- ☿ Merkur
- ♀ Venus
- ♂ Mars
- ♃ Jupiter
- ♄ Saturn
- ♅ Uranus
- ♆ Neptun
- ♇ Pluto
- ♁ Chiron
- ♁ Lilith
- ♁ mKnoten

Tierkreis

- ♈ Widder
- ♉ Stier
- ♊ Zwilling
- ♋ Krebs
- ♌ Löwe
- ♍ Jungfrau
- ♎ Waage
- ♏ Skorpion
- ♐ Schütze
- ♑ Steinbock
- ♒ Wassermann
- ♓ Fische

Prolog

Sie und Ihr Partner sind jeweils eine Welt für sich mit ihrer ureigenen Dynamik und ihren vielfältigen Qualitäten, symbolisch dargestellt in Ihren persönlichen Horoskopen. Keiner von Ihnen ist ein einheitliches Wesen, sondern Sie verfügen über ein ganzes Arsenal von Persönlichkeitsanteilen, dargestellt durch die Planeten, die sich in ihrer Art durchaus widersprechen können und dennoch zu Ihnen gehören. Sie sind nicht nur so oder so, sondern von einer Situation zur anderen kann sich ein anderer Aspekt melden und Ihre Sicht vollkommen verändern. Jeder hat eine Lieblingsversion von sich, und in einer Partnerschaft können Teile angesprochen werden, die nicht dazu passen und am liebsten ausgemerzt werden sollen. Das ist jedoch nicht möglich. Nehmen Sie sich lieber in allen Aspekten an und entdecken Sie Ihren vielfältigen inneren Reichtum.

Wenn Sie in Ihrer Partnerschaft aufeinander treffen, dann beeinflussen Sie sich gegenseitig auf vielfältige Weise und erschaffen eine neue, gemeinsame Welt mit anderen Gewichtungen, als Sie für sich allein getroffen haben. Sie können sich gegenseitig Wesenszüge und Verhaltensweisen bewusst machen, die Ihnen allein vielleicht nicht so deutlich sind. Sie berühren sich an Punkten, die problematisch und schmerzhaft sein können, doch Sie erwecken in sich auch Qualitäten und Fähigkeiten, die Ihr Verständnis von sich erweitern und Ihr Leben reicher machen.

Diese Analyse untersucht Ihre Partnerschaft unter fünf wesentlichen Gesichtspunkten, die in einer Beziehung wirksam sind. Sie können erkennen, wie und wo bei Ihnen die Schwerpunkte liegen, welche Themen für Sie besonders wichtig sind und welche Entwicklungsmöglichkeiten Sie in Ihrer Partnerschaft sehen und anstreben:

1. Die Gefühlsebene, symbolisiert durch den **Mond** - sich wohlfühlen, miteinander vertraut und geborgen sein als Basis für die Beziehung.
2. Die Verständigungsebene, symbolisiert durch den **Mercur** - miteinander sprechen, sich ausdrücken, Missverständnisse klären und sich verstehen lernen.

3. Die Ebene der gegenseitigen Anziehung, symbolisiert durch **Venus** und **Mars** - Liebe, Erotik, Kampf, Harmonie und Auseinandersetzung, Kompromissbereitschaft und Durchsetzung.

4. Die Ebene der Individualität und des schöpferischen Selbstausdrucks, symbolisiert durch den **Aszendenten** (AC) einerseits und die **Sonne** andererseits - Darstellung und Gestaltung der eigenen Persönlichkeit innerhalb der Beziehung.

5. Die Ebene des Entwicklungspotenzials und des Lebensziels, symbolisiert durch **Jupiter** und **Saturn** und durch die **Mondknotenachse** und das MC (Medium coeli) - wie Sie sich gegenseitig in Ihrem Wachstum fördern, Prüfungen bestehen, Verantwortung übernehmen und Ihre Lebensaufgabe erkennen und verwirklichen.

Im folgenden Deutungstext erfahren Sie und Ihr Partner zunächst etwas über Ihre jeweils eigenen persönlichen Qualitäten und Potenziale in Bezug auf die angesprochenen Themen. Sie finden eine Beschreibung der Stellung Ihrer Planeten, Ihrer **Mondknotenachse** sowie des AC und des MC in Ihrem eigenen Horoskop. Dabei symbolisieren die Planeten, **Mondknoten**, AC und MC die grundsätzlichen Energien, die zum Ausdruck gebracht werden wollen. Die Hausposition beschreibt den Lebensbereich, in den Sie diese Energien vorrangig einbringen möchten. Und die Stellung im Zeichen veranschaulicht die besondere Art oder Färbung, in der diese Energien sich zeigen. Sie lernen beide also Ihre eigenen Wesensanteile kennen, mit denen Sie in Ihrer Partnerschaft "antreten".

Ihre gegenseitige Wechselwirkung zeigt sich astrologisch dann darin, wie Ihre eigenen Planeten, **Mondknoten**, AC und MC in die Häuser, d.h. die Lebensbereiche, Ihres Partners fallen und umgekehrt. Stellen Sie sich Ihr eigenes Horoskop so über dem Ihres Partners liegend vor, dass die Tierkreiszeichen beider Horoskope deckungsgleich sind. Haben Sie zum Beispiel einen **Schütze-Aszendenten**, so fällt die **Waage** ins zehnte Haus. Bei einem Partner mit **Skorpion-Aszendent** fällt die **Waage** in dessen elftes Haus. Angenommen, Sie haben einen Planeten in Ihrem zehnten Haus in der **Waage**. Dieser wirkt dann in seiner spezifischen Energie auf das elfte Haus Ihres Partners und

spricht die damit verbundenen Themen an. Ebenso gibt es auch eine Rückkopplung vom Haus des Partners auf Ihren Planeten.

Stellen Sie sich die Planeten wie Lichtquellen vor, die ihr Licht auf bestimmte Lebensbereiche des Partners werfen und sie erhellen. Manchmal ist die Helligkeit vielleicht unangenehm, weil alle Versteckspiele auffliegen - doch letztlich können Sie sich orientieren und einen klaren Weg finden.

Um den Energiefluss und die wechselseitige Einflussnahme zwischen Ihnen noch genauer herauszuarbeiten, finden Sie in einem weiteren Abschnitt zu jedem der oben angeführten Themen Beschreibungen der Aspekte, die Ihre Planeten, **Mondknoten**, AC und MC mit denen Ihres Partners bilden. So bekommen Sie einen Eindruck von dem komplexen Geflecht der Wechselwirkungen zwischen Ihren beiden Persönlichkeiten.

Nehmen Sie bitte alle Beschreibungen als Anregungen und nicht als Festlegungen - und verstehen Sie bitte die angeführten Beispiele als sinngemäß übertragbar auf Ihre spezielle Situation. Sie haben immer mehr Potenzial und vielfältigere Fassetten, als hier zum Ausdruck kommen kann. Die Texte sind im Sinne Ihres bestmöglichen Potenzials formuliert und möchten Sie ermuntern, nicht in Problemen, sondern in Lösungen zu denken. Stecken Sie Ihre Energie in die positive, erlöste Vision Ihrer momentanen Situation! Damit zapfen Sie förderliche Kräfte an und bekommen, was Sie wollen.

Eine Anmerkung zum Begriff "Partner": Der Einfachheit halber und um den Text übersichtlich zu halten, wurde die männliche Form "Partner" gewählt, ob es sich um eine Frau oder einen Mann beim Partner handelt. Die angesprochenen Frauen mögen Nachsicht üben.

Die Aspekte zwischen den Planeten

Die Aspekte sind die Winkelbeziehungen zwischen den einzelnen Planeten, entsprechend ihrer Verteilung im Tierkreis. Sie bilden Energielinien zwischen den Kräften, die die Planeten repräsentieren, und geben Auskunft über deren harmonisches oder spannungsgeladenes Zusammenwirken.

Konjunktion - 0°: Zwei (oder mehr) Planeten stehen eng zusammen am gleichen Platz im Tierkreis. Die zum Ausdruck kommenden Kräfte sind sehr konzentriert und beeinflussen sich gegenseitig auf das Innigste. Das kann sehr angenehm sein, wenn verwandte Kräfte aufeinander treffen, aber auch schwierig und spannungsgeladen, wenn sehr unterschiedliche Energien so nahe beieinander liegen.

Sextil - 60°: In diesem Aspekt sind zwei Planetenkräfte in verwandten Elementen (Feuer - Luft, Erde - Wasser) auf harmonische, mühelose Weise miteinander verbunden. Die vorhandenen Möglichkeiten müssen jedoch ergriffen werden, sonst verpuffen sie. Dieser Aspekt fordert also Initiative und bringt eine Schärfung des Bewusstseins.

Quadrat - 90°: In diesem Aspekt sind zwei Kräfte aus sich fremden Elementen miteinander verknüpft (Feuer - Wasser, Erde - Luft), und es erfordert Engagement und Arbeit an sich selbst, um die darin enthaltenen Konflikte und Spannungen in konstruktive Lösungen umzuwandeln. Dieser Aspekt erfordert Mühen, hat jedoch sehr viel Energie für Veränderungsarbeit: Es lohnt sich, die Herausforderung anzunehmen.

Trigon - 120°: In diesem Aspekt fließen zwei Kräfte des gleichen Elements (Feuer - Feuer, Erde - Erde, Luft - Luft, Wasser - Wasser) harmonisch zu einer Synthese zusammen. Seine Qualität ist angenehm und spannungsfrei: Sie können sich darin ausruhen, bei Übertreibung jedoch auch in Trägheit abgleiten.

Quinkunx - 150°: Dieser Aspekt gehört zu den so genannten Nebenaspekten, ist jedoch umso wirksamer, je weiter Sie in Ihrem Bewusstsein fortgeschritten sind. Zwei sich eher fremde Kräfte kommen in diesem Aspekt zusammen und erzeugen eine Sehnsucht, sie konstruktiv miteinander zu verbinden. Sie haben die freie Wahl, sich für diese Arbeit zu entscheiden - und Ihre Reife entscheidet darüber, ob Sie diesen kreativen Schritt der Verknüpfung tun.

Opposition - 180°: In diesem Aspekt stehen sich zwei Kräfte polar gegenüber und schauen sich an. Sie erzeugen eine Spannung, die nach einem Ausgleich, einer fruchtbaren Synthese verlangt: die beiden Pole wollen als zwei Seiten der Einheit erkannt werden.



Gefühle, Bedürfnisse, Wurzeln - Mond

Die Stellung des **Mondes** in Ihrem Horoskop, im Zeichen und im Haus, zeigt Ihnen Ihre ureigene, subjektive Gefühlswelt mit all Ihren Hemmungen, Ängsten, Ausweichmanövern, Bedürfnissen und Sehnsüchten, deren Wurzeln oft weit in die Kindheit reichen - und mit all Ihrem Reichtum an nährenden Gefühlen, die Sie zu geben haben.

Alle Gefühle sind erlaubt und dürfen ausgedrückt werden. Sie gehören zu Ihnen wie Ihr Herz und Ihre Hände, und sie zeigen den Weg zur Quelle Ihres Lebendigseins. Durch genaues Hinspüren finden Sie heraus, was Sie wirklich brauchen, um sich wohl, zufrieden, sicher und gestillt zu fühlen.

Wut führt Sie zu Ihrer Durchsetzungskraft. Leidenschaftlich erleben Sie Ihre Vitalität und Ihren eigenen Willen. Sie können handeln und für sich selbst sorgen.

Tränen befreien Sie von altem, tief und lange zurückgehaltenem Schmerz, und Sie erleben durch das Loslassen, wie Sie im Innern zutiefst heil und lebendig sind, geborgen im Leben.

Liebe lässt Ihren Trotz und Ihren Stolz dahinschmelzen. Sie öffnen sich und erfahren, geliebt, angenommen, gehalten und genährt zu sein. Aus Ihnen strömt die Lust zu geben, und Sie fühlen sich unendlich reich und glücklich.

Der **Mond** symbolisiert auch das Mutterbild, das Sie in sich tragen, die Art, wie Sie Ihre Mutter und das häusliche Umfeld als Kind erlebten. Aus diesen Erfahrungen haben Sie, meist unbewusst, bestimmte Reaktionsmuster entwickelt, mit denen Sie Ihrem Partner begegnen, wenn er entsprechende Gefühle in Ihnen auslöst. Sie neigen dann dazu, Ihre Erfahrung mit der Mutter auf Ihren Partner (egal ob Mann oder Frau) zu projizieren, und sehen das Verhalten Ihres Partners durch die Brille Ihrer Erwartungshaltungen. Natürlich geschieht das auch umgekehrt. Zusammen können Sie sich darin unterstützen, Ihre Muster aus den frühen familiären Prägungen zu erkennen und zu verändern.

Je klarer und deutlicher Sie beide Ihre Gefühle und Bedürfnisse ausdrücken, desto mehr ermöglichen Sie sich gegenseitig, sich das zu geben, was Sie jeweils brauchen - und umso wohler, geborgener und freier fühlen Sie sich miteinander.

Der **Mond** beschreibt die tiefste emotionale Schicht Ihrer Persönlichkeit. In einer Partnerschaft ist die gegenseitige Befriedigung dieser ursprünglichen Gefühlsbedürfnisse von grundlegender Bedeutung für die Tragfähigkeit der Beziehung.

Die vielfältigen Aspekte und Berührungspunkte der **Monde** beider Partner zeigen die Stimmigkeit oder Unstimmigkeit der gefühlsmäßigen Basis, auf der Ihre Beziehung ruht und woran Sie gemeinsam arbeiten können, um sich persönlich abgerundeter und in sich geborgen zu fühlen.



Bedürfnis nach Ungezwungenheit und Großzügigkeit (Mond im Schützen)

Sie bringen eine positive, optimistische Grundstimmung mit ins Leben und in Ihr Umfeld. Sie äußern Ihre Gefühle freimütig bis unverblümt, und eine empfindliche Natur mag da zuweilen zusammensucken, denn Sie treffen mitten ins Schwarze. Für beschönigende Schnörkel sind Sie nicht zu haben. Sie fühlen sich der Wahrheit verpflichtet, und die ist manchmal unsanft. Sie lieben die freie Natur, das Meer oder die Berge, genießen Wind und **Sonne**, wandern oder radeln durch die Landschaft und zelten vielleicht gern oder schlafen unter freiem Himmel, um der Natur so nahe wie möglich zu sein.

Für Reiseabenteuer sind Sie zu begeistern. Sie fühlen sich im Ausland wohl und könnten sich auch vorstellen, dort zu leben. Es entspricht Ihrem tiefsten Bedürfnis, Ihren Erlebnishorizont immer wieder zu erweitern, neue Menschen und andere Sitten kennen zu lernen, ein ganz anderes Lebensfluidum zu erfahren.

Ihre seelischen Wurzeln ankern im Geistigen. Sie nehmen alles auf, was Ihrem seelischen Wachstum gut tut. Es ist Ihnen ein echtes Bedürfnis, den Sinn in Ihren Lebenssituationen zu erkennen und Sie fühlen, dass alles, was Ihnen geschieht, eine tiefere Bedeutung hat.

Ihre Überzeugungen sind emotional aufgeladen, Sie knüpfen Ihre eigene seelische Geborgenheit daran und verbreiten Ihre Heilsbotschaften zuweilen mit wahren Missionarseifer. Sie halten ein ideologisch gefärbtes Familien- und Mutterideal hoch, vielleicht als Ersatz für tatsächlich nicht erfahrene Nestwärme und als Gegenkraft zu unbewussten Gefühlen von Ungeborgenheit und Sinnlosigkeit. Wenn Sie Ihre Umgebung nicht zwangsbeglücken, sind Sie ein Quell von Ermunterung und Zuversicht in das letztendlich Gute.



Geborgenheit durch heilsame Ordnung und Sorgfalt (Mond im 6. Haus)

Sie haben ein starkes Bedürfnis nach Ordnung und ein ausgeprägtes Gespür dafür, wie diese auszusehen hat. Das heißt nicht unbedingt, dass Sie die Ordnung auch immer herstellen, aber es tut Ihrem Gefühl gut, wenn es so ist. Ist das Chaos zu groß, leiden Sie - und raffen sich auf. Wenn Sie etwas machen, sind Sie sehr genau und auf Qualität bedacht. Pfusch oder zweite Wahl kommt für Sie nicht infrage. Wenn Sie morgens einen Berg Arbeit vor sich haben, lieben Sie es, ihn bis zum Abend erledigt zu haben. Ihr Traum ist, irgendwann einmal alles geschafft zu haben, allen Staub weggeputzt, alle Schubladen aufgeräumt, alle unerledigten Dinge aufgearbeitet zu haben. Es ist ein Traum von Perfektionismus, mit dem Sie sich das Leben schwer machen können. Denn Leben ist Bewegung, und jede Bewegung wirbelt neuen Staub auf, und jeder Tag bringt neue Aufgaben.

Entspannen Sie sich, und pflegen Sie Ihren Körper und Ihr Gemüt, damit Sie gesund bleiben, denn wenn Sie überfordert sind, neigen Sie dazu, mit körperlichen Beschwerden zu reagieren. Am besten kommen Sie in Ihr Zentrum und Ihr Wohlbefinden, wenn Sie alle Details mit Aufmerksamkeit und Liebe tun, von Moment zu Moment, Schritt für Schritt. Streichen Sie den Berg aus Ihrem Kopf und arbeiten

Sie stetig vor sich hin. Freuen Sie sich an Ihrer Sorgfalt, mit der Sie alles so schön ausführen, sei es beim Bügeln der Wäsche oder im Büro.



Ihr Gespür für die Partnererwartung von Greta Garbo (Mond im 7. Haus)

Sie, Albert Einstein, erleben ein großes Bedürfnis nach Harmonie in Ihrer Partnerschaft - und Sie tun viel dafür, alles im Lot zu halten, da Sie sehr verletzlich sind. Mit Ihrer Sensibilität spüren Sie, wie Greta sich fühlt und was Greta gerade braucht - und auch feine Anzeichen von Unstimmigkeiten.

Ihre Beziehung ist ein Ort der Geborgenheit für Sie, und seelische Übereinstimmung ist die Nahrung, die Sie für Ihr Wohlbefinden brauchen. Diese Übereinstimmung muss nicht zwangsläufig sanft und milde sein. Wenn Sie ein feuriges oder leidenschaftliches Temperament haben, brauchen Sie diese Qualitäten, um sich mit Ihrem Partner im Gleichklang zu fühlen. Sie fühlen sich dann in Ihrer Grundnatur verstanden und angenommen.

Sie haben auch Lust, Ihren Partner zu bemuttern, es ihm schön und gemütlich zu machen. Übertreiben Sie es aber nicht! Sonst haben Sie schließlich ein Kind an Ihrer Seite statt eines erwachsenen Menschen, mit dem Sie auch die erotische Ebene teilen möchten.

Greta wird möglicherweise einige der eigenen frühen Erfahrungen mit der Mutter auf Sie projizieren und dadurch entsprechende Erwartungshaltungen an Ihr Verhalten haben.

Daraus können Konflikte entstehen, aber Sie können diese Situation auch als Hilfe für Ihren Partner nutzen, ihm die alten Muster bewusst zu machen und ein neues Verhältnis dazu zu gewinnen.



Ihr Gefühl im Zwiespalt zu den Normen von Greta Garbo (Mond Quincunx Saturn)

Ihren gefühlsmäßigen Bedürfnissen tritt Greta mit Normen und Prinzipien entgegen, die Sie in Ihrem Fluss irgendwie stören und doch aufhorchen lassen. Sie fühlen, dass Sie von Greta einen Bezugsrahmen für Ihre Gefühlsnatur erhalten, den Sie nicht ignorieren sollten. Wenn es zum Beispiel Ihr

Bedürfnis ist, sehr auf sich selbst bezogen und abgegrenzt in Ihrem eigenen Wohlbehagen zu leben, dann konfrontiert Greta Sie mit der Frage, wo der Sinn Ihres Tuns liegt und wie Sie Ihren Horizont erweitern wollen, wenn Sie Ihre Aufmerksamkeit so sehr auf sich richten. Oder Greta wird aus einer anderen Richtung kommend Sie fragen, wie Sie mit Beziehungsverpflichtungen umgehen wollen, wenn Sie sich so abgrenzen. Ihr Partner berührt jeweils einen wunden Punkt in Ihrem System, nämlich die Beziehung Ihrer Haltung zum Ganzen. Denn wenn Sie sich auch noch so wohl mit sich selbst fühlen, so ist doch ebenso die Sehnsucht nach Austausch und Verbundenheit mit anderen Menschen vorhanden.

Oder ein anderes Beispiel: Ihr gefühlsmäßiger Ausdruck ist sehr impulsiv. Sie reagieren sehr direkt auf Reize und wollen Ihre Bedürfnisse am liebsten sofort durchsetzen. Greta wird Sie auf eine Weise bremsen, die Sie vermutlich ungeduldig macht, aber auch betroffen. D.h.: Ihr Partner wird Sie ermahnen, sorgfältig vorzugehen und alles gut zu prüfen, ob es heilsam für Sie ist. Er wird Ihnen raten, ein gesundes Tempo an den Tag zu legen und nicht einfach loszustürmen. Sie spüren, dass seine Einwände gerechtfertigt sind, und gleichzeitig wollen Sie sie ignorieren.

Wenn Sie sich von Ihrer subjektiven, aus der Vergangenheit stammenden Erwartungshaltung, dass Greta Ihnen etwas "am Zeuge flicken will", lösen können, werden Sie großen Gewinn aus der Haltung von Greta ziehen, sich mehr Zeit zum Reflektieren nehmen und sich so abgerundeter fühlen.



Ihr Gefühl erfährt Belebung durch Greta Garbo (Mond Sextil Uranus)

Durch Greta erleben Sie eine angenehme Anregung und Bereicherung für Ihr Gefühlsleben, und Sie erkennen, wo Sie sich in der Vergangenheit selbst beschnitten haben und welche Verhaltensweisen Sie jetzt nicht mehr wollen. Ihnen wird ganz deutlich, dass Sie mehr emotionale Befriedigung in Ihren Beziehungen suchen, und Sie spüren durch Greta auch die nötige Energie dazu, Ihre neuen, bisher ungewohnten Bedürfnisse nach intensiverem emotionalen Austausch und echter Geborgenheit zu befriedigen.

Greta bringt ein neues Element in Ihr Gefühlsleben und bereichert dadurch Ihr Verständnis für Ihre eigene seelische Identität. Sie empfinden eine neue Frische in Ihrem Erleben, und der freiheitliche Ansatz von Greta regt Sie an und lädt Sie einfach ein, Ihre alten, einschränkenden Selbstdefinitionen und Reaktionsmuster fallen zu lassen. Wenn Sie sich bereitwillig auf diesen Prozess einlassen, wird er harmonisch und leicht ablaufen.

Wenn Sie eine gemeinsame Wohnung haben, werden Sie Lust bekommen, die alte, eingefahrene Ordnung aufzubrechen, umzuräumen und die Räume nach Ihren neu erkannten emotionalen Bedürfnissen umzugestalten. Sie wünschen sich mehr Luft, mehr Freiraum für den Ausdruck Ihrer jeweiligen, individuellen Natur. Die konventionelle Aufteilung in Wohnzimmer, Schlafzimmer, Küche mag Ihnen unbefriedigend erscheinen: Sie wollen vielleicht beide einen eigenen Raum nach eigenen Vorstellungen gestalten, Ihr Zusammensein jeweils als anregenden Besuch im Reiche des anderen erleben und die kreative Spannung zwischen den Kontrasten und Übereinstimmungen Ihrer beider Wesensarten nutzen, um immer wieder neu und unerwartet in intensiven Kontakt zu kommen.

Sie können zusammen sowohl emotionale Nähe, Intimität und Geborgenheit, als auch Distanz voneinander in Harmonie erleben. Sie respektieren den Eigenraum von Greta und nehmen auch den Ihren in Anspruch in der Erkenntnis, dass der temporäre Rückzug dorthin für beide nötig ist, um eine neue Plattform für die inzwischen weiterentwickelte Beziehung zu liefern.



Ihr Gefühl unterstützt das Lebensziel von Greta Garbo (Mond Sextil Nordknoten)

Greta fühlt sich von Ihnen bei dem Bestreben, die Qualitäten und Fähigkeiten zur Bewältigung der Lebensaufgabe zu entwickeln, auf warme, einfühlsame Weise unterstützt. Sie begegnen Greta mit Empfänglichkeit und Verständnis - und Sie haben Anregungen aus gefühlsmäßiger Sicht parat, die die rationalen Überlegungen von Greta durchaus harmonisch ergänzen können.

Sie können Greta die emotionalen Hintergründe und Motive für das Festhalten an alten, gewohnheitsmäßigen Reaktionsmustern und die Scheu vor dem Schritt in neue Verhaltensweisen deutlich machen. Durch das Gefühl, von Ihnen angenommen zu sein, kann Greta sich diesen Einsichten offen stellen und vertrauensvoll Ihre Hilfe annehmen - ohne die Befürchtung nähren zu müssen, das Gesicht zu verlieren.

Selbst wenn Greta der emotionalen Ebene zunächst misstraut und eigene Gefühle gewohnheitsmäßig eher zurückhält und unterdrückt, werden Sie mit der Zeit einfach deutlich machen können, dass Ihre Gefühle keine Gefahr für Greta darstellen - und dann wird Greta Stück für Stück der eigenen Gefühlsnatur mehr Vertrauen schenken.

Ihr Partner muss die Arbeit für die Lebensaufgabe letztlich allein machen - und doch ist auch Hilfe dabei erlaubt. Unterstützen Sie Greta, aber unterliegen Sie nicht der Versuchung, die Arbeit für Ihren Partner zu tun!



Kommunikation, Ausdruck, Sprache, Information - Merkur

Der **Merkur** in Ihrem Horoskop sagt Ihnen, wie Sie Ihre Umwelt wahrnehmen, wie und worüber Sie nachdenken und sprechen. Alle Eindrücke, die Ihr Interesse und Ihre Neugier erwecken, lösen Gedanken und Verknüpfungen in Ihnen aus, machen Sie wach und kreativ. In Ihrem bevorzugten Interessensbereich haben Sie regelrechte Datenbanken von Informationen in Ihrem Kopf, die Sie schnell abrufen können, wenn Sie auf jemanden treffen, der Ihre Sprache spricht und Ihre Sichtweise teilt. Kommen Sie mit jemandem in Berührung, der Dinge und Situationen aus einem ganz anderen Blickwinkel sieht, können Sie sich entweder gegenseitig ergänzen und bereichern, oder die Kommunikation läuft sich tot: es fehlt die Resonanz - man bleibt sich fremd. Oder Ihre Gemüter erhitzen sich, und Sie geraten heftig aneinander.

Neben der Sprache benutzen Sie auch Ihren Körper als Ausdrucksmittel und teilen sich durch Mimik, Gestik und Körperhaltung anderen Menschen mit. Sie können sich auch ohne Worte verständigen, so wie Sie es vielleicht kennen, wenn Sie im Ausland sind, die dortige Sprache nicht sprechen, mit Händen und Füßen reden - und verstanden werden.

In einer Partnerschaft ist die Kommunikation ein sehr wichtiges Bindeglied, eine wesentliche Brücke der Verständigung zwischen den Partnern, vor allem bezüglich ihrer Unterschiedlichkeit, die zu Missverständnissen Anlass geben kann.

So wie Sie hat jeder Mensch seinen ureigenen Bedeutungskatalog zu den Worten, die er benutzt. Sind Sie sich dessen nicht bewusst, erheben Sie Ihre Interpretationen leicht zur Allgemeingültigkeit, was niemals stimmen kann und zu Verständigungsschwierigkeiten führt. Sind Sie sich aber Ihres besonderen Blickwinkels bewusst, respektieren Sie viel eher, dass jemand dieselbe Sache ganz anders sehen und verstehen kann. Sie entwickeln dann Toleranz und die Geduld, sich selbst für den anderen solange in dessen Sprache zu übersetzen, bis Sie eine Übereinstimmung gefunden haben. Dies ist nicht immer leicht, besonders wenn Gefühle mitspielen und mit dem Verstand zusammenstoßen. Wenn Sie umsichtig, sorgfältig und liebevoll mit der Sprache umgehen, mit dem Bewusstsein von der Macht, die Worte haben, ist sie ein wunderbares Verständigungsmittel zur Klärung, Versöhnung und Heilung von Konflikten.

*Die Verbindung zwischen Ihrem **Merkur** und den Horoskopfaktoren Ihres Partners gibt Ihnen einen Einblick in die vielfältigen Vernetzungen Ihrer Kommunikationsstrukturen mit denen Ihres Partners. Sie erkennen, auf welche Weise Sie sich verstehen und worin die Unterschiedlichkeiten bestehen. **Merkur** ist der Bote, der Mittler, der Vermittler.*



Impulsives Denken und direkte Kommunikation (Merkur im Widder)

Ihre Art zu kommunizieren ist sehr direkt und unmittelbar. Ihnen kommt etwas in den

Sinn, und schon ist es Ihnen auf den Lippen, wenn nicht andere Faktoren Ihres Horoskops dagegen sprechen. Ihr Denken ist von aktiver Tatenenergie erfüllt, nach dem Motto: "Gesagt, getan". Die ungebrochene Frühlingskraft steckt in Ihren Ideen, unerschrocken und unbefangen denken Sie drauflos und äußern Ihre Gedanken ohne Skrupel oder Vorsichtsmaßnahmen. Wenn Sie auf Widerstand stoßen, erwacht in Ihnen der Kampfgeist, und Sie stürzen sich ins Wortgefecht. Ihre Gedanken sind so sehr ein Teil von Ihnen, dass Sie sich persönlich angegriffen fühlen, wenn Ihnen jemand widerspricht. Sie können sehr schnell hitzig werden bis hin zu impulsiven Wutausbrüchen, doch das Feuer verraucht auch schnell wieder, und Sie sind nicht nachtragend.

In gewisser Weise lieben Sie die Streitenergie, denn sie hat etwas Frisches, Herausforderndes: Sie fühlen sich aktiviert und lebendig. Mit Begeisterung und Impulsivität stürzen Sie sich auf neue Projekte, setzen Zeichen durch Ihre gedankliche Richtung und ziehen andere mit. Gründliches Nachdenken und sorgfältiges Abwägen überlassen Sie anderen. Sie sind für die Initialzündung zuständig.



Kommunikation als Weg zu beruflicher Anerkennung (Merkur im 10. Haus)

Sie haben das Bedürfnis, Ihre mentalen Fähigkeiten in Ihre berufliche Karriere einzubringen. Sie haben etwas zu sagen und zu vermitteln. Je nach Art Ihres Denkens können die Bereiche sehr verschieden sein, in denen Sie sich ausdrücken möchten.

Sind Sie ein guter Redner oder steckt dieses Potenzial noch unerweckt in Ihnen, drängt es Sie, in die Öffentlichkeit zu treten und Ihr Talent dort zu entfalten, selbst wenn Sie zunächst noch schüchtern sind. Zu den Themen, die Sie interessieren, können Sie Vorträge oder Kurse halten. Das mögen berufsbezogene Inhalte sein, betriebsbegleitende Schulungen oder Seminare zur Persönlichkeitsentfaltung.

Vielleicht liegt Ihre Begabung auch im beratenden Gespräch, da Sie sich gut in andere und ihre Problematik hineinversetzen und Orientierungshilfe und Lösungsansätze bieten können.

Oder es steckt ein schriftstellerisches Talent in Ihnen, Sie schreiben Aufsätze, Artikel für Zeitschriften oder Bücher, vielleicht arbeiten Sie im Medienbereich, bei der Presse, im Rundfunk oder Fernsehen. Die Inhalte richten sich nach den Vorlieben entsprechend Ihrer Persönlichkeit. Es können Sachthemen sein, die Sie interessieren, oder, wenn Sie eine poetische und künstlerisch veranlagte Natur sind, schreiben Sie Gedichte, Geschichten, Drehbücher oder Romane.



Ihr Verständnis für die verdrängten Inhalte von Greta Garbo (Merkur im 12. Haus)

Sie, Albert Einstein, sprechen in Greta Seinsbereiche an, die Ihr Partner üblicherweise mit sich allein abmacht. Durch Gespräche darüber können Sie Greta helfen, aus der inneren Isolierung herauszukommen und sich bewusst zu machen, sich dort selbst eingesperrt zu haben: Niemand sollte sehen, was Ihr Partner in seiner Geheimkammer versteckt hält. Das können Ängste vor allen möglichen Dingen sein, Einsamkeit und das Gefühl von Verlorenheit und Ausgeliefertsein, Trauer. Indem Sie diese Dinge ansprechen, brechen Sie den Bann dieser unsichtbaren Gespenster. Sie können stattdessen Schätze finden, Talente und Qualitäten, die Greta bisher noch nicht entwickelt und nach außen gebracht hat.

Vielleicht sprechen Sie über Träume, Fantasien, Visionen. Auf jeden Fall berühren Ihre Gespräche Ebenen des Empfindens und der Erkenntnis, die ganz andere Facetten aufweisen, als in der konkreten Alltagswelt beachtet werden. Sie haben einen Zugang zum rational Unfassbaren. Vielleicht nennen Sie es Gott oder die schöpferische Intelligenz, die unsichtbar, aber erfahrbar hinter allem und durch alles wirkt. Vielleicht sprechen Sie über Meditationserfahrungen als Erlebnis des Einsteins mit allem. Durch solche Gespräche bestärken Sie Greta darin, auch diese sensiblen Bereiche als Teile der eigenen Persönlichkeit anzuerkennen und das darin enthaltene Potenzial zu entfalten.



Ihr Austausch mit Greta Garbo ist sehr intuitiv (Merkur Trigon Neptun)

Ihre Kommunikation ist wahrlich traumhaft, wie feine, mediale Ströme fließt sie zwischen Ihnen hin und her. Sie haben einen geradezu telepathischen Kontakt, denn Sie spüren und empfangen einander auch über große Entfernungen hinweg und denken unabhängig voneinander an die gleichen Dinge. Treffen Sie sich und sprechen etwas an, sagt der andere, dass er an das Gleiche gedacht hat, Sie können also fast Gedanken lesen, und wenn Sie es für möglich halten und Ihre Absicht von Liebe getragen ist, können Sie es tatsächlich erreichen. Wenn Greta die eigene Intuition und Beobachtungsgabe gut entwickelt hat, dann versteht Greta auch Ihre Gesten in ihrer Bedeutung und kann in Ihrem Gesichtsausdruck lesen, was ungefähr in Ihnen vorgeht.

Vielleicht ist es Ihnen etwas unheimlich, wenn Sie noch misstrauische Zurückhaltung in sich haben und nicht alles offenbaren wollen. Die Energie von Greta hat jedoch die Qualität, trennende Grenzen aufzulösen und birgt die Aufforderung in sich, sich völlig transparent zu machen und sich in der Einsicht hinzugeben, dass alles miteinander untrennbar in einer größeren Einheit verbunden ist. Die Luft, die Sie atmen, gehört nicht Ihnen und Sie können sie nicht festhalten - sie strömt ein und aus, von Ihnen zum nächsten. Wenn Sie Ihre Kommunikation unter das Gebot spiritueller Liebe stellen und sich der höchsten Wahrheit verpflichten, werden die kleinlichen Egoabgrenzungen hinfällig.



Ihr Austausch mit Greta Garbo proviziert Machtkampf (Merkur Quadrat Pluto)

In Ihrer Kommunikation werden mächtige Kräfte aktiviert, die zu heftigen Auseinandersetzungen führen können. Daran ist nichts Falsches, denn um zu tiefen Erkenntnissen und zum Kern zu gelangen, ist es nötig, die Masken der frühen Konditionierungen zu durchbrechen - was durchaus hart und schmerzhaft sein kann.

Wenn Sie Ihre Macht dafür aufwenden, die alten Konzepte von Kontrolle und Manipulation aufrechtzuerhalten, dann wird der Druck steigen, denn die Energie, die von Greta ausgeht, ist dazu angelegt, bis zum tiefsten Grund vorzudringen und die Wahrheit unter allen Schichten von Verdrängungen zu finden: sie zielt auf Verwandlung und Erneuerung ab. Dagegen ist kein Kraut gewachsen, denn es sind die Lebensprozesse selbst, die sich hier unbeirrbar den Weg bahnen. Es ist wie beim Küken, das die schützende Schale seines Eies aufpicken muss, um ins Leben zu gelangen und wachsen zu können.

Wenn Sie die kraftvollen Auseinandersetzungen als Möglichkeit nutzen, alte, zwanghafte Denkmuster zu erkennen, zu entmachten und angemessener an die Stelle zu setzen, dann werden Sie wie Phönix aus der Asche steigen und schöpferische, lebensbejahende Gedanken entwickeln. Die Begegnung mit Greta kann zu einer tiefen Einweihung in die Essenz des Seins werden, indem Ihnen klar wird, dass Sie mit Ihren inneren Leitbildern und Ihrer Gedankenkraft die Qualität Ihres Lebens erschaffen - denn der Ursprung aller Erscheinungen ist der Geist.



Ihr Austausch mit Greta Garbo ist sehr direkt (Merkur Sextil Aszendent)

Sie haben Verständnis für die Art von Greta, Dinge und Situationen anzugehen. Ihre Denkweise, Ihre Wahrnehmung und Ihre Interessen regen Ihren Partner an und bereichern ihn um Fassetten, die seinem Vorgehen mehr Klarheit und Differenziertheit geben können. Sie wiederum erhalten durch Greta Impulse, Ihre Überlegungen auch in andere Richtungen zu lenken und die neu gewonnenen Informationen in Ihr Denkgebäude einzubauen.

Sie sind ein gutes Team. Greta sitzt am Steuer und gibt die Richtung an, während Sie als Kopilot daneben sitzen, die Karten lesen, auf Bedenkenswertes und Sehenswertes aufmerksam machen und Greta vielleicht veranlassen, einen kleinen Schlenker zu machen und noch dies oder das anzusehen. In angeregter Unterhaltung legen Sie beide die Reiseroute zurück und haben unterwegs viel dazugelernt und verstanden.



Freundschaft, Liebe und Erotik - Venus und Mars

Venus und **Mars** sind das klassische Liebespaar: sie symbolisieren die erotische Anziehungskraft zwischen dem weiblichen und dem männlichen Pol - und natürlich auch den Kampf der Geschlechter.

Der **Mars** ergreift die Initiative und setzt seine Impulse in die Tat um. Er will seinen Willen durchsetzen, Widerstände überwinden, kämpfen und erobern. Er will sich stark, potent, mutig und tapfer erleben. Er ist der jugendliche Held, der seiner Schönen mit Stolz den Hof macht und sie gegen mögliche Feinde verteidigt.

Dieses Spiel kann in allen Nuancen gespielt werden, je nach Naturell und Temperament. Der eine liebt den feurigen, dramatischen Auftritt - ein anderer wartet eher ab und geht planvoll auf sein Ziel zu. Wieder ein anderer mag es cool, lässig oder elegant, und schließlich mag jemand fürsorglich, leidenschaftlich oder träumerisch seine Avancen machen.

Trotz aller Kraft ist der **Mars** sehr verletzlich und braucht kluge Behandlung, die sein Ungestüm mäßigt, aber nicht bricht. Das kann die zu ihm passende **Venus** hervorragend.

Die **Venus** ist empfänglich für die Werbung des **Mars**, doch sie ist keineswegs passiv. Sie begnügt sich nicht damit, das Taschentuch fallen zu lassen und mit einem Augenaufschlag zu locken, sondern sie ist eine aktive Gestalterin der Beziehung. Sie nimmt die Impulse des **Mars** auf, kultiviert sie und gibt ihnen eine Form und einen Spielraum. Durch ihren Sinn für Schönheit, Ausgewogenheit und Frieden und durch ihre Fairness und Kompromissbereitschaft balanciert sie die Energien und schafft immer wieder eine neue Harmonieebene.

Beide Pole, der männliche und der weibliche, sind sich ebenbürtig, brauchen einander und stehen in einem dynamischen Gleichgewicht zueinander. Jeder trägt seinen Teil zu einer gelungenen Beziehung bei. Die Anziehungskraft der **Venus** erweckt das Begehren und die Potenz des **Mars**. Und das Begehren des **Mars** erweckt die Anziehungskraft und Schönheit der **Venus**. Dieser Prozess kann gleichzeitig stattfinden: dann schlägt die Liebe wie

ein Blitz ein. Oder es kann zeitlich versetzt geschehen: Erst fängt der eine Pol Feuer - und dann entzündet sich der andere daran.

Jeder Mensch hat beide Pole - **Venus** und **Mars** - in sich. Eine Frau ist erst richtig Frau, wenn sie auch ihre männliche Seite zum Ausdruck bringt. Ebenso rundet den Mann seine innere Weiblichkeit erst zum richtigen Manne ab.

In einer Beziehung zweier Menschen kommen 4 Kombinationen beider Pole zum Tragen:

- Die **Venus** von Partner 1 und der **Mars** von Partner 2
- Der **Mars** von Partner 1 und die **Venus** von Partner 2

Diese Kombinationen drücken die erotische Anziehung aus. Keineswegs muss der Mann immer den ersten Schritt tun: viele Männer lassen sich gern erobern, und die dazu passenden Frauen lieben es, die Initiative zu ergreifen. Bei homoerotischen Paaren ist es ebenso: Der eine Partner übernimmt eher die männliche Rolle, der andere die weibliche.

- Die **Venus** von Partner 1 und die **Venus** von Partner 2

Dieses Verhältnis der weiblichen Kräfte in beiden Menschen steht für Liebe, Schönheit, Verständnis, harmonischen Ausgleich, Kompromissbereitschaft und Freundschaft.

- Der **Mars** von Partner 1 und der **Mars** von Partner 2

Das Verhältnis der beiden männlichen Pole zueinander steht für Initiative, Mut, Entschiedenheit, Handlungsfähigkeit, Durchsetzungskraft und Konkurrenzverhalten.

Diese vierfache Dynamik in einer Liebesbeziehung spiegelt sich auf 3 Ebenen:

der körperlich-sinnlichen Liebe, der geistig-seelische Liebe und der spirituelle Liebe.

Zusammen ergeben sie eine harmonische, vollständige Einheit und, wenn jeder seinen Teil dazu beiträgt, höchste Befriedigung. Eine gute Beziehung fällt nicht einfach vom Himmel: jeder muss an sich selbst arbeiten und etwas von sich investieren. Selbst in Märchen müssen immer Aufgaben bewältigt werden, bevor die glückliche Hochzeit stattfindet. Machen Sie es also wie im Märchen: werden Sie zum Helden oder zur Prinzessin und lösen Sie die Rätsel. Dann gelangen Sie in den siebten Himmel!



Anziehungskraft durch Direktheit und Unternehmungslust (Venus im Widder)

Sie sind temperamentvoll, kämpferisch und lieben die Herausforderung in Beziehungen. Wenn Sie eine Frau sind, dann haben Sie keine Lust, der typischen Rollenerwartung zu entsprechen, nett, lieb und sanft zu sein und verbindlich zu lächeln, auch wenn Ihnen etwas gegen den Strich geht. Sie haben viel zu viel unternehmungslustige Energie und brauchen Aufgaben und Ziele, für die Sie sich begeistert einsetzen können. Sie tragen am liebsten Hosen und sind sportlich, impulsiv und ungeduldig. Sie sind nicht unterwürfig, sondern erlauben sich, dominant zu sein, Wutanfälle zu bekommen, mit den Türen zu knallen und aus dem Haus zu rennen. Leidenschaftlich verteidigen Sie Ihre Unabhängigkeit. Sie stellen sich dem Kampf, offen, direkt und fair. Sie fordern Ihre Partner heraus, flirten und konkurrieren mit ihnen.

Auch als Mann haben Sie ein solches Bild einer temperamentvollen Partnerschaft in sich. Sie brauchen jemanden, mit dem Sie Pferde stehlen oder eine Autopanne in der Prarie durchstehen und beheben können. Sie sind von gleicher Direktheit im Kontakt, und Ihr Scharm besteht in Ihrer impulsiven Spritzigkeit. Sie sind nicht der Typ, der Händchen hält und romantische Liebeserklärungen flüstert. Sie machen lieber eine Wildwasserfahrt und lachen sich kaputt, wenn Sie ins Wasser fallen. Selbstständigkeit, Eigeninitiative und Loyalität sind Qualitäten, die Sie in einer Beziehung schätzen.



Beziehungswunsch nach Freundschaft und Freiheit (Venus im 11. Haus)

Freundschaft ist eine Form von Zuneigung, die Sie sehr schätzen. Sie steht vielleicht noch höher in Ihrer Wertung als die Liebe, denn sie birgt mehr Freiheit und Gleichberechtigung, und die Rollenverteilung ist nicht so festgelegt. Für Sie ist es ein Bedürfnis, den Aspekt von Freundschaft in jede Liebesbeziehung zu tragen.

Für Ihre Freunde sind Sie gern bereit, sich zu engagieren. Das tun Sie vor allem mit Ihrer Gabe, Harmonie und Schönheit zu verbreiten, vielleicht dadurch, dass Sie ein schönes Fest veranstalten und die Gastgeberrolle spielen. Sie achten jedoch auf Ausgewogenheit und Gegenseitigkeit, denn Sie lieben Fairness und Gerechtigkeit. Sie haben keine Lust, sich ausnutzen zu lassen, um ein beliebtes Mitglied Ihres Freundeskreises zu sein.

Ihre Fähigkeit, einen ausgleichenden Einfluss auszuüben, können Sie auch in anderen Gruppierungen zur Geltung bringen. Sie sind sehr geeignet, kooperativ in einem Team zu arbeiten und eine angenehme, freundliche Atmosphäre zu verbreiten. Sie pflegen einen natürlichen, freundschaftlichen Umgang mit Ihren Mitmenschen und haben die Fähigkeit, in Konfliktsituationen ausgleichend zu wirken und Streitigkeiten zu schlichten.



Ihr liebevoller Umgang mit dem Verdrängten von Greta Garbo (Venus im 12. Haus)

Sie, Albert Einstein, haben die Gabe, sanft und anmutig die geheimen, unbewussten inneren Räume von Greta zu betreten. Dadurch laden Sie ihn ein, sich zu öffnen und Ihnen gegenüber die eigenen Träume, Sehnsüchte und auch Befürchtungen zu offenbaren. Greta spürt Ihre Freundlichkeit, selbst wenn Sie in die verborgenen Karten und hinter die Kulissen schauen. Sie erlauschen die Geheimnisse von Greta mit Scharm.

Ihr Bedürfnis, die Beziehung zu gestalten, trifft bei Greta allerdings auf unklare, diffuse Strukturen. Sie müssen Ihr ganzes Feingefühl aufbieten, um eine Resonanz zu erhalten. Sie haben Lust, gegenüber Greta Ihre Attraktivität und Ihren Scharm zu entfalten, doch diese verschwindet bei Greta leicht im Nebel von vagen Ängsten und Ausweichtendenzen. Um Ihren Partner zu erreichen, müssen Sie sich ganz hingeben - und Ihre Ansprüche auf Anerkennung aufgeben! Als Lohn bekommen Sie Zugang zu den Schätzen in den verborgenen Geheimkammern Ihres Partners, zu seinem intuitiven Wissen, seinem Ahnungsvermögen, seinen Visionen und natürlich zu seiner ungeheuren Sensibilität.

Selbstlosigkeit bedeutet jedoch nicht, in die Opferrolle zu gehen und den Märtyrer zu spielen. Verschwinden Sie nicht aus falschem Harmonieverständnis im Sog der unausgesprochenen Erwartungshaltungen und Vermeidungsstrategien Ihres Partners. Erwarten Sie selber auch etwas und bleiben Sie selbstbewusst. Achten Sie auf Ausgewogenheit und Fairness und trauen Sie Ihrem Gleichgewichtssinn, damit Ihnen in der grenzenlosen inneren Weite von Greta nicht schwindelig wird. Wenn Sie den Weg nach innen wählen und zum Beispiel zusammen meditieren, können Sie eine Ahnung von der subtilen Allverbundenheit zwischen Ihnen bekommen.



Ihre Harmonie im Kontrast zur Handlungsart von Greta Garbo (Venus Quadrat Mars)

Zwischen Ihnen funkelt sehr viel Energie. Es gibt viel Anziehung und viel herausfordernde Spannung. Lau ist Ihre Beziehung gewiss nicht. Wie Sie mit diesem Potenzial umgehen, hängt davon ab, wie bewusst Sie sich Ihrer eigenen Position und Ihrer Erwartungen an den anderen sind und was Sie an Vorstellungen auf Greta projizieren.

Wenn Sie zum Beispiel für Ihr Gefühl von Ausgewogenheit und Harmonie einen großen Freiraum brauchen, wo Sie Ihre eigenen Pirouetten drehen, sich auch mit anderen Freunden treffen und sich geistig austauschen können, dann mag Greta das Bedürfnis haben, sehr ausschließlich und tief mit Ihnen zusammen zu sein. Ihr Unabhängigkeitsbestreben und Ihre etwas kühl-distanzierte Art treffen auf machtvolle Leidenschaftlichkeit bei Greta. Sie reizen Ihren Partner, Sie zu erobern. Seine intensive Energie mag Sie faszinieren, jedoch werden Sie Vereinnahmungstendenzen nicht akzeptieren. Ihr Kräftespiel bezieht sich sehr stark auf das Verhältnis von Distanz und Nähe, Toleranz und Intensität. Ihre Aufgabe ist es, sich ein Stück weit mehr einzulassen, als Sie es vielleicht normalerweise tun, umso an innere Erfahrungen zu kommen, die Sie durch die übliche Distanz vermeiden. Sie wiederum können Greta die Erfahrung vermitteln, dass auch Raum zwischen Ihnen sein muss, sodass jeder immer wieder in sein eigenes Zentrum zurückkehrt.

Diese Kombination Ihrer weiblichen und männlichen Energien, auch in anderen Varianten als in diesem Beispiel, ist nicht von einem symbiotischen Verhältnis mit festen Rollen angetan: Jeder von Ihnen wird ein Stück auf sich selbst zurückgeworfen und ist aufgefordert, beide Pole in sich selbst zu entwickeln. Dadurch erreichen Sie eine Eigenständigkeit innerhalb der Beziehung, die immer wieder neue, fruchtbare Begegnungen ermöglicht.



Ihr Stil widerspricht dem Denken von Greta Garbo (Venus Opposition Merkur)

Ihr Austausch verläuft anregend und spielerisch leicht. Selbst wenn Sie sich streiten, geschieht es auf eine gewisse kokette Art: Sie necken sich eher, als dass Sie Ihren ganzen Zorn aufeinander niederprasseln lassen. Sie selbst locken und reizen Greta mit Ihrem Scharm. Sie lieben den Balanceakt, und manchmal provozieren Sie Greta, den eigenen Standpunkt zu verlassen, die ganze Spannweite zwischen Ihnen beiden auszuloten und die eigene Toleranz zu erweitern.

Ihre Vorstellungen von einer harmonischen Beziehung laufen konträr zu der Art, wie Greta denkt und kommuniziert. Während Sie sich zum Beispiel von romantischen, nicht so klar konturierten Situationen angezogen fühlen und sich nach der idealen Liebe sehnen, denkt Greta sehr analytisch, nüchtern, genau und detailliert, um der Wahrheit auf die Spur zu kommen. Diese Nüchternheit von Greta ist in der Tat ernüchternd für Sie, aber das kann auch sehr heilsam für Sie sein und Sie aus ungeliebten Illusionen aufwachen lassen. Greta wiederum dürfte und sollte ein bisschen Ihrem fantasievollen Scharm erliegen, um sich etwas weicher als üblich zu spüren und sich Erfahrungen öffnen zu können, die jenseits seines präzisen Wahrnehmungsrasters liegen.

Die Konfrontation mit Ihrem jeweiligen Gegenpol kann eine wunderbare Ergänzung sein. Da Liebe, Schönheit und Harmonie auf der einen Seite und Austausch und Verständigung auf der anderen Seite immer Anziehungspunkte zwischen Ihnen sind, wird die Dynamik Ihrer Beziehung auch zwischen diesen Polen ablaufen, um schließlich eine befriedigende Synthese zu ergeben.



Ihre Liebe reibt sich an Normen von Greta Garbo (Venus Quadrat Saturn)

Ihre Vorstellungen von Liebe und Beziehung prallen auf das Normengebäude von Greta. Sie könnten erleben, dass es immer wieder Einschränkungen entweder durch Zeitmangel oder Verpflichtungen gibt, wenn Sie etwas Schönes, Geselliges im Sinn haben. Sie stoßen auf Widerstand, auch in Bezug auf die inneren Bedürfnisse nach seelischer Intimität.

Sie treffen bei Greta gewissermaßen die Achillesferse, eine Wunde aus der Kindheit, die vielleicht noch nicht verheilt ist - und die versucht Ihr Partner zu schützen, indem er eine bestimmte Rigidität an den Tag legt. Würde Ihr Partner sich an diesem Punkt einlassen und seine Weichheit zeigen, dann würden auch die unverarbeiteten Gefühle wieder auftauchen, was in der Vorstellung Ihres Partners wahrscheinlich einer Bedrohung der Stabilität gleichkäme.

Sie mögen sich zurückgewiesen fühlen, während sich Greta hinter der eigenen harten oder strengen Fassade schmerzlich unfähig fühlen mag, auf Ihr liebevolles, lustvolles und scharmanten Angebot einzugehen. Vielleicht lösen Sie bei Greta Schuldgefühle aus - und denen geht Greta aus dem Weg, indem Pflichten an die erste Stelle gesetzt werden. Während Greta sozusagen ein paar mal trocken schluckt, lassen Sie sich vom ernsten Gesicht Ihres Partners beeindrucken und fühlen sich ungeliebt.

Sie können dieses Dilemma, das vor allem aus unausgesprochenen Vorannahmen und Missverständnissen besteht, in einen großen Nutzen umwandeln, wenn Sie beginnen, über die tieferen Beweggründe zu sprechen - und zwar mit Fairness und Bereitschaft für konstruktive Kompromisse. Auf der Vorwurfsebene kommen Sie nicht weit! Geben Sie sich gegenseitig stattdessen den Raum für eine ehrliche Darstellung aller inneren und äußeren Bedingtheiten, die Ihnen bewusst sind, und tauschen Sie sich aus! Jeder von Ihnen kann vom anderen profitieren. Sie erfahren vielleicht mehr Struktur und Verantwortungsbewusstsein und Beharrlichkeit, und Greta kann durch Sie mehr Ausgewogenheit, Leichtigkeit und inneren Frieden entwickeln. Die

Beziehung mag Ihnen zuweilen wie Arbeit vorkommen, doch wenn Sie genug Liebe in sich fühlen, lohnen sich Ihr Verständnis und Ihr Engagement.



Ihre Liebe reibt sich am Berufsziel von Greta Garbo (Venus Quadrat Medium Coeli)

Ihr Bedürfnis nach harmonischer und scharmanter Geselligkeit und Ihre Vorstellungen von Schönheit und Kultiviertheit stehen zu den beruflichen Zielen und Aktivitäten von Greta in Kontrast und Spannung. Greta will Karriere machen und steckt die eigenen Energien in berufliche und gesellschaftliche Verpflichtungen, während es Sie nach Austausch in stilvoller, romantischer, zärtlicher und/oder erotischer Zweisamkeit gelüftet. Nüchterne Pflicht und lustvolle Kür konkurrieren zwischen Ihnen beiden - eine Kombination, deren Meisterung sehr angenehme Seiten haben kann!

Mit Ihren Verlockungen laden Sie Greta ein, eine Balance zwischen Verantwortung und Vergnügen zu finden. Geht Ihr Partner darauf ein, entgeht er dadurch einer Verknöcherung und bleibt offen für die scharmanten, unterhaltsamen und liebevollen Aspekte innerhalb seines Lebens und der täglichen Aufgaben.

Die Zielvorgabe und Konzentration von Greta fokussieren andererseits Ihre Aufmerksamkeit auf das Wesentliche. Greta sorgt dafür, dass Sie sich nicht vertändeln, sondern Ihr ausgleichendes Potenzial und Ihre gestalterischen Fähigkeiten in einem gesellschaftlich relevanten Umfeld entfalten.

Wenn Sie also Ihre Begabungen zusammentun, haben Sie beide eine sehr lebendige, dynamische, effektive und lustvolle Beziehung miteinander.



Ihre Liebe fördert die Lebensaufgabe von Greta Garbo (Venus Sextil Nordknoten)

Sie begegnen Ihrem Partner in Hinblick auf seine Lebensaufgabe freundlich und liebevoll und unterstützen ihn mit Anmut und diplomatischem Geschick. Ihr Sinn für Schönheit und Harmonie und Ihre Fähigkeit, eine Sache oder eine Situation ausgewogen zu beurteilen und auch zu arrangieren,

können Greta anregen und darin unterstützen, eine Balance zwischen den bisherigen Prämissen und Verhaltensweisen und neuen Ansätzen zu schaffen.

Sie laden Greta ein, die angenehmen Erfahrungen und Rückmeldungen auf das eigene Verhalten als Richtschnur für das weitere Vorgehen zu nehmen. Greta muss sich nicht furchtbar anstrengen, sondern kann der Spur des Mühelosen und Schönen folgen. Das Wesentliche, das Greta dafür braucht, ist eine offene, freundliche Bereitschaft, etwas Gegebenes als Geschenk anzunehmen. Das klingt leichter, als es ist, denn alte Muster von Stolz und Trotz könnten Greta in der Haltung festhalten, um jeden Preis in der Rolle des Gebenden zu bleiben, weil darin die Kontrolle über die Situation zu liegen scheint.

Das, was Sie an Greta herantragen, bedeutet jedoch eine ganz andere Qualität. Sich beschenken zu lassen und es wirklich anzunehmen, verlangt ein offenes Herz, das zu Dankbarkeit fähig ist, ohne sich deswegen klein und minderwertig zu fühlen. Sie können Greta die Erkenntnis bescheren, dass das Gefühl von Dankbarkeit selbst schon ein Geschenk ist und dass es Greta mit dem Reichtum der eigenen Gefühle in Kontakt bringt.

Etwas Gegebenes als Geschenk anzunehmen, betrifft auch die Situationen, in denen etwas auf Greta zukommt, das nicht so angenehm ist. Die Kunst, auch diese Situation dankbar anzunehmen, besteht darin, das Geschenk für die eigene Entwicklung darin zu erkennen. Durch Sie kann Greta viel von dieser grundsätzlichen Haltung lernen und in das eigene Leben integrieren.



Durchsetzung durch Methodik und Konzentrationskraft (Mars im Steinbock)

Ihr Handeln ist von Pflichtbewusstsein und Verantwortungsgefühl getragen. Sie haben eine nüchterne, pragmatische Einstellung und sind in der Lage, sich auf das Wesentliche zu beschränken. Sie gehen ohne Umschweife und Sentimentalitäten vor. Sie sind wie ein Steinmetz, der jeden Schlag gegen den harten Stoff mit konzentrierter Kraft ausführt. Sie sind zäh, verlässlich, konsequent und ausdauernd.

Sie können hart gegen sich selbst und andere vorgehen und lassen sich bei Ihren Unternehmungen hauptsächlich von Nützlichkeitsbewertungen leiten.

Sie haben den Ehrgeiz, beruflichen Erfolg zu haben, müssen aber nicht unbedingt im Scheinwerferlicht stehen. Sie können sich gut mit der Position der grauen Eminenz im Hintergrund zufrieden geben, denn für Schmeicheleien und eitlen Ruhm sind Sie nicht zu haben: Sie machen Ihre Arbeit, und damit basta!

Im Kontakt sind Sie nicht von der geselligen Art, sondern eher ein Eigenbrötler. Sie sind sehr beherrscht und kommen nicht so leicht aus sich heraus. Tiefere Gefühle oder gar Schwäche zu zeigen und Hilfe von anderen anzunehmen, fällt Ihnen sehr schwer. Ihr Stolz lässt es nicht zu. Lieber probieren Sie es bis zur Erschöpfung allein. Ihre Liebe drücken Sie vor allem durch Ihre Verlässlichkeit und Ihre Leistungskraft aus.



Initiative zur Veränderung von Machtverhältnissen (Mars im 8. Haus)

Ihre aktiven Energien, Ihr Wille, etwas zu erreichen, ist auf einen sehr tiefen und komplexen Lebensbereich gerichtet, dessen übergeordnetes Thema der Gebrauch von Macht ist, und zwar in Bezug auf Geld, Sexualität und Wissen im Zusammenhang mit anderen Menschen, zu denen Sie eine enge Beziehung haben. Manipulation anderer und Macht über sich selbst sind die Eckpunkte dieses Wegs und Ihr Ehrgeiz reizt Sie diesen zu gehen - dabei führt dieser Weg Sie auch durch die dunklen Seiten Ihrer Persönlichkeit. Sie sind ein Schatzsucher, der durch das Tiefste zum Höchsten gelangen kann.

Sie haben den Mut, Geheimnissen auf den Grund zu gehen, bei anderen und bei sich selbst. Mit detektivischem Gespür dringen Sie in die verborgenen Motivationsschichten ein. Sie haben Zugang zu den Untergrundströmungen der Psyche, zu den Leidenschaften, den Zwängen, den Gefühlen von Ohnmacht, Panik, Neid, Gier, Eifersucht, Groll und Rache. Sie kennen die Qualen dieser Zustände und haben die Kraft und die Zähigkeit, sie in Liebe und Hingabe zu verwandeln. Wenn Sie Ihre Kontrolle und Ihre misstrauische Verslossenheit loslassen

und sich mit Wachheit und schonungsloser Ehrlichkeit auf die inneren Prozesse einlassen und ausdrücken, was Ihnen bewusst wird, kann alles Schwere und Finstere aus Ihnen herausströmen. Sie können erleben, vollkommen neugeboren zu sein, frei von Angst und voller Vertrauen. Als dieser neue Mensch können Sie dann andere durch diese Wandlungsprozesse führen und zur "Erlösung von allem Übel" beitragen.



Ihre Impulse für das berufliche Engagement von Greta Garbo (Mars im 10. Haus)

Sie, Albert Einstein, bringen mit Ihrer Dynamik und Tatkraft Greta Ansporn für die Verwirklichung der beruflichen Ziele Ihres Partners. Wenn es Greta an Initiative und Durchsetzungskraft mangelt, dann können Sie Ihren Partner dazu ermutigen und ihm entsprechende Impulse geben. Sie können ihm auch die Kraft geben, für seine Rechte einzutreten und Kampfgeist - im besten Sinne - zu entwickeln.

Wenn Greta selbst sehr dynamisch und ehrgeizig ist, dann können Sie miteinander in Konkurrenz geraten. Die Ich-Kräfte stehen dann im Vordergrund und drängen die übergeordnete Aufgabe in den Hintergrund. Nehmen Sie die Herausforderung als Wettstreit, statt sich zu bekämpfen! Locken Sie sich gegenseitig das Beste heraus. Sie reizen Greta, Initiative zu ergreifen und in eigener Regie zu arbeiten, und Greta vermittelt Ihnen Disziplin und die Einsicht, mit Ihrer Energie dem Ganzen verpflichtet zu sein. Falls Sie ein gemeinsames Projekt haben, treiben Sie die Sache voran und können viel zu Stande bringen.

Ihre Verbindung ist sehr erfolgversprechend, wenn Sie Ihre Kräfte weise einsetzen. Sie haben die Kraft, Ihre Lebensziele zu verfolgen und den Platz in der Gesellschaft einzunehmen, der Ihren Fähigkeiten und Ihrer Persönlichkeit entspricht.



Ihr Tun harmoniert mit dem Stil von Greta Garbo (Mars Trigon Venus)

Ihre Energien fließen sehr harmonisch zusammen. Sie verstehen sich, sind auf der gleichen

Wellenlänge, und die gegenseitige Anziehung enthält eine gewisse Ruhe und Gelassenheit. Sie werden nicht überstürzt über Greta herfallen, sondern können sehr entspannt auf Greta zugehen und sich Raum lassen. Greta fühlt sich angenehm angesprochen und reagiert bereitwillig auf Ihre Initiativen. Sie fühlen sich einfach verwandt.

Die Kombination ist grundsätzlich wenig anfällig für den Geschlechterkampf. Wenn Sie aus Ihren bisherigen Erlebnissen die Erfahrung gemacht haben, dass in der Liebe die Funken fliegen müssen und die Leidenschaft brodeln muss, wird Ihnen der ruhige Fluss Ihrer Zuneigung und Erotik möglicherweise das Gefühl geben, dass etwas nicht stimmt oder fehle. An diesem Punkt sollten Sie genau hinschauen, wie es um Ihre Durchsetzungskraft und Ihre Aggressionen bestellt ist und wie weit Sie sich vom Harmoniebedürfnis von Greta als Spiegel für Ihr eigenes leiten lassen und Konfliktpunkten aus dem Wege gehen. Echte Harmonie ist nicht lau! Sie enthält Dynamik und Lebendigkeit und verträgt auch Auseinandersetzungen.

Wenn Sie sich allen Qualitäten öffnen, die zwischen Ihnen möglich sind, können Sie sehr genussreich zusammen sein, Sie können kämpfen und friedlich sein. In Ihrer toleranten Haltung dem Anderen gegenüber können Sie sich gegenseitig wunderbar unterstützen. Je mehr Sie Ihr Herz öffnen, desto mehr erleben Sie die Gleichschwingung Ihrer Energien und gewinnen aus der Tiefe Ihres Empfindens Vertrauen und die Bereitschaft, sich noch tiefer einzulassen.



Ihr Tun passt zum Selbsta Ausdruck von Greta Garbo (Mars Trigon Sonne)

Ein sehr schönes, kreatives Kraftpotenzial fließt zwischen Ihnen, das auf seine konstruktive Umsetzung wartet. Sie haben kaum Schwierigkeiten mit Konkurrenz, denn Sie verstehen sich ausgezeichnet und können Ihre Willensrichtungen harmonisch aufeinander abstimmen. Ihre Lust, Initiative zu ergreifen, Ihren Impulsen zu folgen und sich durchzusetzen, findet eine Ergänzung und einen Rahmen in der Art von Greta, die eigene Individualität schöpferisch zum

Ausdruck zu bringen. Die Ideen von Greta regen Sie zu Ihren Initiativen an und diese Initiativen bringen wiederum bei Greta neue, kreative Ideen hervor.

Durch Ihre Verwandtschaft und die daraus resultierende Gelassenheit sind Sie ein gutes Gespann, um ein konstruktives Projekt auf die Beine zu stellen. Idee und Ausführung gehen dabei Hand in Hand. Dieses Projekt kann natürlich auch Ihre Beziehung selbst sein, die Sie, Albert Einstein, dazu benutzen, Ihre Durchsetzungskraft und eine klare Entschiedenheit beim Handeln zu entwickeln, während Greta die eigene Persönlichkeit entfaltet. In gemeinsamen Unternehmungen können Sie Ihre Kräfte erproben - und wohl wollend schleifen, was noch an störenden Ecken und Kanten vorhanden ist.



Sie aktivieren die Gefühle von Greta Garbo (Mars Konjunktion Mond)

Ihre Durchsetzungskraft und Ihre kämpferische Energie treffen bei Greta auf die sehr sensible und empfindliche Ebene eigener Geborgenheitsbedürfnisse und Gefühle. Die Natur Ihrer Energie ist impulsiv und direkt und kann auch verletzend sein, wenn Sie sich gereizt fühlen. Wenn Greta dazu neigt, Sie irgendwie zu bemuttern, dann werden Sie sich rebellisch gegen die Bevormundung wehren - je nachdem, wieweit Sie das Verhältnis zu Ihrer Mutter gelöst haben oder Ihr inneres Mutterbild auf das Verhalten Ihres Partners projizieren.

Die Gefühle, die Sie gegenseitig bei sich auslösen, sind niemals lau. Sie können Greta an den empfindlichsten Punkten treffen und, ohne dass Sie es wissen, an alte Wunden aus der Vergangenheit rühren und die entsprechenden Reaktionen hervorrufen. Ihr Partner ist durch seine Subjektivität äußerst verletzlich und leicht kränkbar.

Diese Kombination ist nicht leicht zu handhaben. Am besten gehen Sie damit um, indem Sie die Energien zwischen sich bejahen und sich erlauben, heftig miteinander zu sein. Sie können sich von vielem Alten befreien, das sie lange zurückgehalten haben. Ein richtiger Krach reinigt die Atmosphäre, und die Versöhnung kann ebenso intensiv sein. Danach können Sie Ihre Kräfte in konstruktive Aktivitäten stecken, zum Beispiel im Haus oder im Bett. Ihre energiegeladene Verbindung enthält viel Sexualität,

und sie können Ihre Leidenschaftlichkeit mit der Weichheit und Zärtlichkeit von Greta zusammenfließen lassen.



Sie regen den Expansionsdrang von Greta Garbo an (Mars Sextil Jupiter)

Sie teilen mit Ihrem Partner eine schöne, wohl wollende, auf Wachstum ausgerichtete Ebene. Die Wahrheit, die Überzeugungen und der Glaube von Greta unterstützen Sie in Ihrer Vorgehensweise und regen Sie zu neuen Erkenntnissen über sich selbst an. Sie entdecken neue Bedeutungszusammenhänge für Ihr Handeln und entwickeln den Mut, ungewohnten Impulsen nachzugeben, die Grenzen alter Beschränkungen immer mehr zu erweitern und schließlich zu überschreiten. Sie fühlen sich angenommen und gefördert.

Es geht nicht darum, recht zu haben, sondern herauszufinden, was Ihrer eigenen Wahrheit optimal entspricht und dient. Sie können Ihre Energien in konstruktive Bahnen lenken, anstatt sie in Streitigkeiten zu verpulvern. Da Sie sehr harmonisch miteinander verbunden sind, können Sie sich den Anregungen und der Führung von Greta anvertrauen und neue Wege ausprobieren. Handeln müssen Sie natürlich selbst, und gerade dadurch können Sie herausfinden, was für Sie tatsächlich stimmt und welche Überzeugungen von Greta mit Ihren konkreten Erfahrungen übereinstimmen.



Individualität und Selbstaussdruck - Sonne und Ascendent (AC)

Die **Sonne** in Ihrem Horoskop symbolisiert Ihren bewussten Willen, die in Ihnen angelegte Persönlichkeit in ihrer einzigartigen Gestalt und Aufgabe schöpferisch zum Ausdruck zu bringen. Sie zeigt, welche Rolle im Lebenstheater Ihrem innersten Wesen gemäß ist, wie Sie die dazugehörigen Qualitäten entwickeln (**Sonne** im Zeichen) und wo Sie sie einsetzen können und wollen (Hausposition). Welche Vorstellungen haben Sie von Ihrer Identität, die Sie verwirklichen wollen und was sind Sie bereit, dafür zu tun? Welchen Grad an Selbstbestimmung streben Sie in Ihrem Leben an?

In einer Partnerschaft stoßen zwei Ichs mit ihren jeweils eigenen Wünschen nach Selbstverwirklichung aufeinander. Wie ist das Kräfteverhältnis zwischen Ihnen und Ihrem Partner? Unterstützen Sie sich gegenseitig in Ihrer Entfaltung oder bremsen Sie sich - oder stehen Sie zueinander in Konkurrenz und bekämpfen sich? Wieweit können Sie Ihre Verschiedenheit akzeptieren und fruchtbar nutzen?

Ihre **Sonne**, d.h. Ihre Individualität, aktiviert bestimmte Lebensbereiche und Aspekte in der Persönlichkeit Ihres Partners - und natürlich auch umgekehrt. Dort geben Sie sich gegenseitig die Energie, Ihre eigenen Ideen und Vorhaben zu verwirklichen. Wenn Sie stark und in Ihrer inneren Kraft gegründet sind, können Sie auch eine andere starke Persönlichkeit neben sich groß werden lassen, ohne dass Ihnen "ein Zacken aus Ihrer Königskrone fällt". Sie können dann Ihr schöpferisches Potenzial zusammentun und daraus das Optimum gestalten.

Der **Ascendent** (AC) fällt in das Zeichen, das zu Zeit und Ort Ihrer Geburt im Osten aufstieg (lat. ascendere = aufsteigen). Er beschreibt, auf welche Weise Sie die Szene betreten, welches Ihre ersten Impulse sind, mit denen Sie auf die Welt zugehen und Ihre Erfahrungen beginnen. Der AC steht sozusagen für die Verpackung, mit der Sie Ihr ganzes Persönlichkeitspaket präsentieren. Er zeichnet den Weg, den Sie beschreiten, um zu den Qualitäten der **Sonne** zu gelangen. Ihr AC fällt ebenfalls in Lebensbereiche Ihres Partners und aktiviert die dort anliegenden Aufgaben. In gewisser

Weise "sticht" er beim Partner die zu behandelnden Themen wie ein Weinfass an und öffnet den Fluss der Energien.

Die Aspekte Ihrer **Sonne** und Ihres AC zu den Horoskopfaktoren Ihres Partners zeigen die energetischen Verflechtungen zwischen Ihrem Wunsch nach Selbstverwirklichung und Selbstdarstellung und den verschiedenen Persönlichkeitsanteilen Ihres Partners an.



Selbstaussdruck durch Hingabe und Fantasie (Sonne in den Fischen)

Sie sind ein Träumer und Visionär. Sie leben in inneren Welten, die hinter der so genannten Realität liegen und von den meisten Menschen nur in seltenen Momenten geahnt oder ganz geleugnet werden. Sie fühlen sich deswegen oft allein, vom satten, bunten Leben ausgeschlossen und verkannt, was Sie schmerzt, denn Ihr persönliches Ego möchte die gleiche Anerkennung für seine Schöpfung wie jedes andere auch. Dieses Alleinsein ist jedoch ein notwendiges Opfer: Ihr Tribut an Ihr Werk, das Sie hervorbringen möchten.

Sie haben musische und mediale Gaben, die nur in der Stille wachsen können, denn jeder wahre Künstler ringt völlig auf sich gestellt mit seiner Kunst, nur in Kontakt mit seiner Inspiration, mit seinem Gott. Und das ist harte Knochenarbeit, denn nicht immer küsst einen die Muse. Sie sind konfrontiert mit all Ihren inneren Zuständen, Ihrer Verzweigung, Ihrer Hoffnungslosigkeit und Ihren Versagensängsten. Erst wenn diese willig durchlitten sind, lösen sich die Blockaden, und Ihre Liebe und Ihre Kreativität fließen wieder.

Ihr Geschenk an die Welt ist der Zauber einer schöneren und besseren Vision vom Leben, die Sie in Form von Musik, Bildern, Literatur oder Filmen präsentieren. Was Sie allein geboren haben, berührt die Seelen vieler. Ihr schöpferischer Beitrag ist die Heilung der Seele von dem Gefühl des Ausgeschlossen- und Getrenntseins.



Persönliche Entfaltung durch berufliche Verantwortung (Sonne im 10. Haus)

Sie haben das starke Bedürfnis, Ihre Persönlichkeit im Beruf auszudrücken und zu verwirklichen. Sie fühlen einfach, dass Sie dort am richtigen Platz sind. Sie brauchen eine Aufgabe, die Ihr zentrales Anliegen widerspiegelt, das Sie als Ihre Berufung empfinden, und Sie werden nicht lockerlassen, bis Sie sie gefunden haben und wissen, wann es so ist. Denn dann strömt eine ungeheure Kraft durch Sie durch. Sie fühlen sich vitalisiert, begeistert und verantwortlich. Sie erleben es als Glück, Ihren speziellen Beitrag leisten zu können. Und Sie genießen die Anerkennung und den Erfolg, der zwangsläufig daraus entsteht, denn Sie haben den richtigen Schlüssel gefunden.

Die Hindernisse auf dem Weg erwecken Ihre Zähigkeit und Ausdauer und sind ein wie ein Test, ob Sie auf dem richtigen Weg sind und Ihr Anliegen wirklich stimmig ist. Sie werden geprüft, wie sehr Ihre Aufgabe Ihnen am Herzen liegt und wie ernst es Ihnen damit ist, was Sie bereit sind, dafür zu tun. Oder ob Sie einfach umkehren oder aufgeben. Ihre Situation ist wie die eines Bergsteigers: Je höher Sie steigen, desto mühsamer und gefährlicher wird es. Nur Ihr leidenschaftlicher Wunsch, den Gipfel zu erreichen, gibt Ihnen die Kraft, alle Hindernisse, Zweifel und Schwächen zu überwinden und die wache Konzentration aufzubringen, jeden einzelnen Schritt richtig zu setzen. Und ebenso wie der Bergsteiger, können Sie nicht ewig dort oben bleiben, sondern müssen auch wieder absteigen, hinunter in die Ebene, zu den anderen.



Ihre Individualität weckt Unbewusstes von Greta Garbo (Sonne im 12. Haus)

Sie, Albert Einstein, bringen Licht und Kreativität in die unsichtbaren inneren Räume der Seele von Greta. Wenn Ihr Partner dazu neigt, bei psychischer Belastung in depressiven Rückzug zu gehen und dort zu verharren, dann ermuntern Sie seine aktive Willenskraft und locken ihn aus seinem Schneckenhaus heraus. Wenn Ihr Partner ein Träumer ist, dann geben Sie ihm die Kraft, seine

Träume ernst zu nehmen, sie lebendig und konkret werden zu lassen und sich für ihre Verwirklichung einzusetzen.

Die Fantasiewelt von Greta mit ihren Fassetten und Nuancen inspiriert Ihre eigene Kreativität. Sie lassen sich sowohl von den inneren Dramen als auch von den lichten Visionen anregen. Durch das Eintauchen in diesen unbewussten seelischen Bereich von Greta hinter den Schleieren des Wachbewusstseins erweitern Sie Ihr Bewusstsein von sich selbst und von der Beziehung zu Greta und Ihrem Sein in der Welt. Sie können innerlich sehr weit und grenzenlos werden und eine Ahnung davon bekommen, wie sich völlige Verschmelzung und Hingabe anfühlen.

Sie können Greta ermutigen, die einsame Insel der inneren Isolation zu verlassen und das Alleinsein mit Ihnen zu teilen. Nichts muss mehr versteckt und geheim gehalten werden, und Ängste und Flucht sind überflüssig, denn alles hat seine Berechtigung und Verzeihung im Licht eines höheren, umfassenderen Bewusstseins.



Ihr Selbsta Ausdruck fordert den von Greta Garbo heraus (Sonne Opposition Sonne)

Sie spiegeln sich jeweils die andere Seite einer Medaille. Das, was Sie als Ihre Identität verstehen und bewusst zum Ausdruck bringen möchten, ist sozusagen die verborgene Seite von Greta - und umgekehrt. Zusammen bilden Sie ein Ganzes. Doch damit Sie Ihre individuelle Unabhängigkeit behalten, ist es gut, wenn jeder von Ihnen nach dem in sich spürt, was der andere jeweils repräsentiert - und es in sein eigenes Wesen integriert.

Sie spüren eine starke polare Anziehung, die auch kämpferische Elemente enthält. Sie fordern sich gegenseitig heraus, und die dadurch entstehende Dynamik können Sie jeweils nutzen, um Ihre eigene Entfaltung voranzutreiben. Vielleicht spüren Sie eine Neigung, in Konkurrenz zueinander zu treten und sogar die Kampfarena zu betreten. Doch bleiben Sie fair und finden Sie heraus, was Ihnen vom anderen dienlich ist und Sie ergänzt, statt zu Vernichtungsschlägen auszuholen! Jeder von Ihnen hat ein Recht auf sein Sosein, und Sie können am meisten voneinander profitieren, wenn Sie sich

gegenseitig wie Könige respektieren. Kooperation und gegenseitige Unterstützung mit den jeweiligen Talenten und Qualitäten, die jeder von Ihnen mitbringt - das bringt Sie beide voran. Je mehr Sie Ihre eigene Stärke erkennen und leben, desto weniger müssen Sie gegeneinander kämpfen und desto mehr sind Sie ein Segen füreinander.



Ihr Wollen stärkt die Geborgenheit von Greta Garbo (Sonne Sextil Mond)

Sie fühlen sich von Greta in Ihrem kreativen Selbsta Ausdruck warm aufgenommen. Und Sie selbst geben Greta auf angenehme, anregende Weise die Kraft, die eigenen Gefühle zum Ausdruck zu bringen und den eigenen Empfindungsreichtum in Ihrer wohl wollenden Resonanz mühelos zu entfalten. Die Energien zwischen Ihnen fließen leicht und heiter. Sie bringen sich unterschiedliche und doch verwandte Elemente nahe.

Wenn Sie Ihre Kreativität auf konkrete, erdhafte Weise ausdrücken, dann geben Sie Ihrem im emotionalen Bereich verwurzelten Partner Stabilität und Halt, während seine warmen Gefühle Sie weich umspülen und ernähren.

Wenn es umgekehrt ist, und Ihre Identität auf der Gefühlsebene zum Ausdruck gebracht werden will, dann bietet Ihnen Greta nährenden Halt, konkrete Fürsorge und den Boden, auf dem Sie Ihre Kreativität entfalten können.

Wenn Sie eine feurige, schöpferische Natur sind, dann gibt Ihnen Ihr Partner den Sauerstoff für Ihr Feuer, indem er Ihnen unterstützende Gedanken und geistige Nahrung zufächelt.

Liegt Ihr Selbsta Ausdruck im geistigen Bereich, im Erbauen neuer Gedankengebäude und Beziehungsgefüge, wärmt Sie das nährenden Feuer von Greta und entzündet Ihre Ideen und Ihre Initiative.



Sie provozieren die Verführungskünste von Greta Garbo (Sonne Opposition Venus)

Greta löst eine starke, schöne, erotische Anziehung bei Ihnen aus. Der Abstand zwischen Ihnen erzeugt

eine anregende, verlockende Spannung. Sie stehen sich gegenüber und blicken sich freundlich und zugleich herausfordernd an. Sie spüren Ihre eigene Kraft und erleben deren vitalisierende Auswirkung auf Ihren Partner. Er dreht auf und bietet all seine Attraktivität und seinen Scharm auf, um Sie zu locken. Zwischen Ihnen baut sich ein prickelndes Energieband auf, das einen Sog erzeugt und die Sehnsucht, ineinander zu fallen, und gleichzeitig eine lustvoll-kämpferische Energie enthält, den Abstand zu wahren.

Damit das Spiel der Kräfte lebendig bleibt und gut funktioniert, muss jeder von Ihnen selbstbewusst seine Position behalten. Stellen Sie sich zwei Kreise vor, die sich zwar berühren, aber nicht überschneiden, wie bei einer Acht: jeder von Ihnen hat einen solchen Kreis mit seinem eigenen Zentrum. Wenn Sie sich zu weit hinauslehnen, verlassen Sie Ihre Mitte und verlieren damit Ihre Standfestigkeit und Ihre Eigenständigkeit. Die Anziehungskraft von zwei Magneten ist am größten, kurz bevor sie sich treffen. Wenn sie zusammengekommen sind, dann ist die Anziehung erloschen. Sie müssen also die Kraft aufbringen, sich wieder zu lösen und in Ihr eigenes Zentrum zurückkehren, um die Spannung wieder aufzubauen.

Widerstehen Sie der Verlockung, Greta mit Ihrer Willenskraft zu dominieren - denn das Harmoniebedürfnis Ihres Partners kann ihn dazu verleiten, sich Ihrem vitalen, kreativen Selbsta Ausdruck allzu sehr anzupassen und seine streitbaren Energien und seine Eigenständigkeit zu verleugnen. Ihr Kräftespiel entspricht der Situation eines Windsurfers, der mit seiner Körperkraft den ausgleichenden Gegenpol zu seinem windgefüllten Segel einnimmt und nur so in Fahrt kommt. Geht er in Richtung Segel, fällt er mitsamt Segel und Brett ins Wasser!



Sie vitalisieren den Expansionsdrang von Greta Garbo (Sonne Konjunktion Jupiter)

Greta fördert Ihre persönliche Entfaltung außerordentlich. Sie baden sozusagen in dem Wohlwollen Ihres Partners und erleben, wie seine optimistische, zuversichtliche Art und sein Vertrauen

in Sie Ihr bestes Potenzial hervorbringt. Sie bewegen sich zusammen auf einer positiven Wachstumsspirale von Begeisterung und Expansion. Sie öffnen sich gegenseitig zu immer größerem Vertrauen und machen sich Mut, groß angelegte Pläne und Projekte in Angriff zu nehmen.

Allerdings sollten Sie Ihren eigenen Standpunkt nicht aus den Augen verlieren. Die einladende Art von Greta und die Tendenz Ihres Partners, gelegentlich über das Ziel hinauszuschießen, mag Sie weiter gehen lassen, als Ihnen eigentlich entspricht. Besinnen Sie sich immer wieder auf Ihre eigene Autonomie und Entscheidungsfähigkeit, sonst erwarten Sie ständig Förderung von Greta und machen sich dadurch abhängig. Benutzen Sie Ihre eigene Kreativität für Ihren Lebensentwurf und nehmen Sie die Unterstützung Ihres Partners mit Freuden an: doch bleiben Sie der Regisseur in Ihrem eigenen Leben.



Ihr Wesen inspiriert das Berufsziel von Greta Garbo (Sonne Sextil Medium Coeli)

Ihr Streben nach individueller Selbstverwirklichung ergänzt sich sehr gut mit dem Lebensziel und dem beruflichen Entfaltungswunsch von Greta. Ihre kreative Ausdruckskraft ist anregend und bereichernd für die Vorstellungen Ihres Partners darüber, welche Rolle er im gesellschaftlichen Rahmen spielen möchte, welche Qualitäten und Fähigkeiten er dafür braucht, um sich wesentlich und kompetent zu fühlen. Jeder von Ihnen liefert dem Anderen neue Aspekte, die Ihr jeweiliges Gesamtbild vervollständigen. Sie zeigen Greta den persönlichen Aspekt der Verwirklichung, und Sie erfahren den gesellschaftlich relevanten Bezug. Sie können dem ernsthaften Streben Ihres Partners nach Vollendung etwas Spielerisches hinzufügen, sodass er seinen Weg mit Humor und mehr Leichtigkeit gehen kann - und Sie bekommen einen Blick für das Wesentliche.



Warmes, gefühlsbetontes Auftreten (Aszendent im Krebs)

Sie treten dem Leben auf sehr persönliche, fast kindhaft offene Weise entgegen und

spüren sich in neue Situationen und Begegnungen hinein, um zu erkennen, ob Sie sich anvertrauen können oder nicht. Ihr innerer Maßstab dafür ist, ob emotionale Sicherheit und Geborgenheit gegeben sind und ob Sie den anderen als seriös respektieren können. Das fühlen Sie mit instinkthafter Intelligenz und Gewissheit.

Ihr Zugang zur Welt ist sehr subjektiv. Sie sehen und empfinden alles aus Ihrem persönlichen Blickwinkel. Besonders, wenn Sie sehr stark mit Ihren eigenen Bedürfnissen und Gefühlskomplexen beschäftigt sind, kann Ihre Wahrnehmung die objektive Realität verzerren. Sie sind dann völlig in Ihre eigenen Definitionen verstrickt. Sie fühlen sich abhängig, unsicher und ungeliebt.

Der andere Pol dazu ist die beschützende, fürsorgliche Haltung, die Sie Schwächeren gegenüber gern einnehmen. Hinter dieser Rolle versuchen Sie, Ihre eigene persönliche Verunsicherung zu verbergen. Sie verkörpern dann eher das allgemeine Prinzip der einfühlsamen Zuwendung, als dass Sie Ihre ganz eigene sensible und verletzbare Natur zeigen und einbringen.

Sie aktivieren die Kommunikation von Greta Garbo (Aszendent im 3. Haus)

Sie, Albert Einstein, regen mit Ihrem Auftreten den Bereich der Kommunikation bei Greta an und aktivieren die Bereitschaft von Greta, sich mitzuteilen, etwas zu unternehmen und in Kontakt mit dem Umfeld zu treten. Vielleicht gehen Sie zusammen gern aus, gehen ins Kino, ins Theater oder in die nächste interessante Kneipe, treffen Leute und reden über alle Eindrücke.

Sie tippen bei Greta das Informationsreservoir an und können alles Mögliche abrufen. Vielleicht ist Ihr Partner sogar erstaunt, was Sie alles bei ihm locker machen.

Sie ergreifen die Initiative und bekommen dafür die Lebendigkeit vielfältigen Austausches, während Greta es genießen mag, in Ihrem Windschatten nach außen zu gehen, sich einfach anzuschließen, und dafür gern den eigenen Facettenreichtum sprudeln lässt.



Entwicklungspotenzial, Horizonterweiterung - Jupiter und Saturn

Jupiter und **Saturn** bilden ein Paar von polaren Kräften, die sich gegenseitig ausgleichen, so wie etwa die Beuge- und Streckmuskeln unserer Extremitäten. Im Idealfall bringen diese Kräfte ein optimales, fruchtbares Zusammenspiel mit konkreten Ergebnissen hervor.

Jupiter entspricht dem Prinzip der Ausdehnung, der Suche nach dem Optimum. Er veranlasst Sie, über den Tellerrand Ihres Alltagslebens hinauszublicken und neue Bewusstseinshorizonte zu entdecken. Ihre Selbstdefinition, die meistens aus Kindheits- und Partnerschaftserfahrungen stammt, erfährt nun eine Erweiterung. Sie beginnen, Ihr Leben in einem größeren Zusammenhang zu erleben und nach dem Sinn und der Bedeutung alles Seienden und des Menschseins an sich zu fragen. Sie suchen nach Erkenntnis der übergeordneten Gesetzmäßigkeiten, die hinter Ihrem Schicksal am Werke sind - und Sie kommen in die Lage, sich selbst und Ihre Lebensumstände aus einer weiteren Perspektive zu betrachten. Sie sehen neue Möglichkeiten des Seins und des Verstehens und begeistern sich an neuen Handlungs- und Erfahrungsspielräumen. Sie öffnen sich für mehr Glück, Wohlstand und höhere Ziele und blicken optimistisch in die Zukunft in dem Glauben an den letztendlich guten Ausgang aller Dinge. **Jupiter** ist Ihr innerer Kolumbus, der aus der Kraft seiner Überzeugung, dass es ein Land jenseits des Ozeans gibt, das Abenteuer ins Unbekannte wagt.

Saturn hingegen symbolisiert die Kraft in Ihnen, die alle Pläne und Möglichkeiten auf konkrete Realisierung hin überprüft. Auf dieser Ebene lassen Sie sich nicht durch schöne Versprechungen verlocken, sondern klopfen alles auf Tragfähigkeit und Verlässlichkeit ab. Dieser Persönlichkeitsanteil lässt Sie planvoll, konsequent und verantwortungsbewusst eine Aufgabe übernehmen und ausführen. Er hält Zähigkeit und Frustrationstoleranz für Sie bereit und ermöglicht Ihnen dadurch, auch einmal Durststrecken zu überstehen. Er gibt Ihnen eine Struktur für Ihr Leben, so wie das Rückgrat Ihrem Körper Halt gibt. Sie konzentrieren sich auf das Wesentliche und

sich auf Effizienz bei Ihren Unternehmungen. **Saturn** steht für die Normen und Wertmaßstäbe, denen Sie sich verpflichtet fühlen und die die Ethik Ihres Handelns ausmachen. **Saturns** Motto könnte sein: "In der Beschränkung zeigt sich der Meister."

Der Expansionsdrang Ihrer **Jupiter**seite neigt gelegentlich dazu, über das Ziel hinauszuschießen und im euphorischen Schwung die realen Gegebenheiten zu ignorieren. Ihr **Saturn**anteil holt Sie dann mitunter unsanft auf den Boden der Tatsachen. Meist zeigt er sich als von außen kommende Einschränkung: Ihnen werden die Zügel angelegt, und vielleicht gebärden Sie sich zunächst wie ein Wildpferd, das eingefangen wird, um gezähmt zu werden. Vielleicht aber sind Sie auch froh, dass es eine Instanz in Ihnen gibt, die Sie an die Hand nimmt und Sie auf verlässliche Wege mit klaren Regeln führt.

Ihre **Saturn**seite kann wiederum die Strukturiertheit und den Formalismus übertreiben und Ihr Leben dadurch zu Verhärtungen und Erstarrung führen: Alles wird dann furchtbar ernst, nur noch Pflichten, Normen, Vorschriften, Verbote und nüchterne Effizienz - bis Sie das Gefühl haben, im Gefängnis zu sitzen. Hier kann **Jupiter** ausgleichen: Ihnen Ausflüge zu neuen Horizonten erlauben, Ihre Begeisterung für neue Möglichkeiten wecken und Toleranz für großzügigere Sichtweisen ins Spiel bringen.

Die Aspekte der anderen Planeten zu **Jupiter** und **Saturn** geben die Modifizierungen dieser Kräfte in Ihrer Persönlichkeit an. Bitte lesen Sie auch die Texte zu den Aspekten von **Jupiter** und **Saturn** in den anderen Kapiteln.



Unkonventionelle, innovative Lebensphilosophie (Jupiter im Wassermann)

Sie sind sehr offen für innovative Ideen und Gruppenaktivitäten, die den geistigen Horizont weit über das konventionelle Weltbild hinaus öffnen und ganz neue Möglichkeiten des Miteinanders anvisieren. Sie streben nach Befreiung aus festgelegtem Rollenverhalten und einschränkenden Glaubenssätzen über sich selbst

und die Welt. Sie möchten mit Beziehungsformen experimentieren, die Spielraum für persönliche Unabhängigkeit lassen, möchten die alten Hierarchien auflösen und ungeahnte Verbindungen schaffen. Gleichberechtigung und Eigenverantwortung sind die Devise.

Ihre Anschauungen und Ziele sind auf die Zukunft ausgerichtet. Sie haben Zugang zu geistigen Strömungen, die sich erst noch entfalten wollen. Sie lauschen dem Zeitgeist und nehmen manche Entwicklungen schon vorweg. Sie sind der geborene Vorreiter.

Ihre kühnen Ideengebäude sollten jedoch immer auch die realen Gegebenheiten der Menschen und deren Gefühle und Bedürfnisse berücksichtigen, damit Ihre Vorstellungen sie auch erreichen und inspirieren, statt nur eine theoretische Möglichkeit zu sein.



Erkenntnisdrang und Bedürfnis nach Expansion (Jupiter im 9. Haus)

Sie brauchen viel geistigen und konkreten Spielraum, und es drängt Sie, die Welt und das Leben zu erkunden. Sie suchen nach den besten Möglichkeiten, Ihr Potenzial zu entfalten und Ihren Radius auszudehnen. Mit Optimismus und Abenteuerlust brechen Sie immer wieder zu neuen Horizonten auf, um Ihr Weltbild zu erweitern.

Sie haben ausgeprägte Überzeugungen, die Ihr Handeln bestimmen, und in Ihrem Überschwang können Sie über die Ansichten anderer und auch über die gängige Moral hinweggehen, aus einem geistigen Dominanzanspruch heraus, im Recht zu sein.

Die Übertreibung dieser Haltung bis hin zum Fanatismus können Sie ausgleichen, indem Sie immer wieder innehalten und sich auch für andere Einstellungen öffnen. Sie können sich fragen, was Ihnen und dem Ganzen am meisten dient. Ist Ihre Weltanschauung heilsam und förderlich? Gibt sie Ihnen Zuversicht und Gelassenheit? Ernährt sie Ihre Liebe und Hingabe? Wenn Sie eine Dankbarkeit für die Wunder dieser Welt und die Erkenntnismöglichkeiten empfinden können, wird

sich Ihre Begeisterung fruchtbare Wege der Entfaltung suchen und heilsames Wachstum einleiten.



Sie fördern das Gruppenbewusstsein von Greta Garbo (Jupiter im 11. Haus)

Mit Ihrem Expansionsdrang und Ihrer Lust auf Horizonterweiterung und Abenteuer öffnen Sie Greta eine neue Dimension von freundschaftlichen Beziehungen. Unter dem Aspekt von geistiger Verbundenheit und persönlicher Entfaltung sehen Sie Freunde als große Hilfe an - und können Greta helfen, die Scheu zu überwinden, sich ganz offen vor ihnen zu zeigen. Sie vermitteln Greta die Einsicht, welche potenzierende und beschleunigende Kraft Gruppenaktivitäten auf die individuelle Entwicklung ausüben können. "Persönliches Wachstum im Rahmen eines geistig orientierten Netzwerkes" könnte die Devise sein.

Ihre Begeisterungsfähigkeit und Ihr jovialer Optimismus unterstützen Greta darin, einschränkende Konventionen über Bord zu werfen und freiere, originellere und lebendiger Formen des Umgangs zu entwickeln. Wahrscheinlich sind Sie in der Lage, Greta ein Gefühl für die wahre Familie im Sinne geistig-seelischer Verwandtschaft zu vermitteln. Die Anpassungszwänge, die Greta vielleicht auf sich genommen hat, um im konventionellen Umfeld doch noch eine Zugehörigkeit zu empfinden, sind dann nicht mehr nötig. Eine neue Ära von Vertrauen und Verbundenheit kann beginnen. Und die Eintrittskarten dazu heißen Offenheit und Ehrlichkeit.



Ihrer Expansion ist das Wesen von Greta Garbo fremd (Jupiter Quincunx Sonne)

Die Art, wie Sie Greta bei der Entfaltung der eigenen Persönlichkeit fördern, mag Greta nicht gleich als förderlich erscheinen oder zumindest ungewohnt sein. Sie bieten nämlich Ihrem Partner Wachstumsimpulse, die er erst bewusst in seine Sprache übersetzen muss, bevor er den Nutzen erkennen kann. Ebenso erleben Sie für sich, dass

Gretas Ansatz der Selbstverwirklichung in eine ganz andere Richtung geht, als es Ihrer Lebensphilosophie entspricht. Beide mögen Sie sich etwas voneinander irritiert fühlen.

Der Bereich, für den Sie sich begeistern, bringt Greta im eigenen Selbstaussdruck etwas durcheinander irritiert. Um Greta zu verstehen, müssten Sie die Lebensphilosophie von Greta als überraschende Fassade in Ihr eigenes Weltbild integrieren, sich in diese fremde Sichtweise hineinversetzen und sich darauf einlassen.

Wenn Sie aus der Perspektive von Greta blicken, dann können Sie vielleicht einen neuen Zugang zum Sinn im Leben finden und eine Öffnung für neue Möglichkeiten erfahren. Die Energie des Expansionsdranges von Greta könnte dabei auch Ihren geistigen Horizont erweitern. Sie wiederum könnten mit Ihrer kreativen Gestaltungskraft dem Höhenflug Ihres Partners eine konkrete, persönliche Ausrichtung geben.



Ihrer Expansion ist die Liebe von Greta Garbo fremd (Jupiter Quincunx Venus)

Sie haben einen großzügigen, expansiven Blickwinkel, aus dem Sie das Leben betrachten, um die Gesetzmäßigkeiten zu verstehen, die hinter den Ereignissen wirken. So betrachten Sie auch Greta - doch Sie spiegeln Ihrem Partner dabei Fassetten von sich zurück, die er nicht bewusst ausgestrahlt hat. Er erwartet eigentlich eine andere Resonanz auf seine spezielle Anziehungskraft, so wie er sie sieht, und eine andere Resonanz auf seine Art, seinen ästhetischen Stil auszudrücken und eine schöne, harmonische Situation herzustellen. Ihr Wohlwollen und Ihre Lust, Greta zu fördern, kommt also auf einer ganz anderen Frequenz daher, und Greta muss daher das eigene Wahrnehmungsraster erweitern, um Ihre Botschaft zu empfangen.

Wenn Ihr Partner das tut, wird er vielleicht Seiten an sich entdecken, die er bisher gar nicht so wertgeschätzt hat und die er durch Sie mit Erstaunen als liebenswert kennen lernen kann. Ihr geistiger Horizont zieht Greta dann sozusagen ein Stück des etwas egozentrischen Bedürfnisses nach Beliebtheit weg und eröffnet Greta dadurch neue, freiere Dimensionen von Schönheit und Harmonie.

Sie laden Greta ein, das kleine Glück gegen das größere einzutauschen, als Mensch im harmonisch geordneten Ganzen der Schöpfung aufgehoben zu sein und die schöne Ausgewogenheit der kosmischen Gesetze erkennen zu können. Auch das Schönheitsempfinden von Greta geht in einem größeren Sinn auf und schafft Ihnen beiden eine neue Befriedigung.



Konsequente Durchsetzung (Saturn im Widder)

Das, was Sie für richtig halten, bringen Sie auf sehr direkte, zuweilen auch strenge und harte Weise zum Ausdruck. Sie wollen sich mit Ihren Normen und Maßstäben durchsetzen. Wenn sich jemand Ihren Vorstellungen widersetzt, können Sie ihn durch Maßregelung in die Knie zwingen wollen.

In Ihrer Kindheit haben Sie vermutlich erfahren, dass Ihrer eigenen Durchsetzung Regeln und Pflichten entgegenstanden, Sie konnten nicht einfach tun, was Sie wollten. Ihr Zorn darüber kondensierte sozusagen in Ihnen, bis er scharf hervorbrach.

Ihr Eingezwängtsein in Verantwortung und Verpflichtung hat jedoch zu einer Konzentration Ihrer Kräfte geführt. Sie wurden ins Geschirr genommen, vor einen Karren gespannt, und jetzt können Sie selbst einen Wagen lenken. Manchmal macht es Ihnen auch Lust, mit der Peitsche zu knallen.

Ihre Fähigkeit ist, das Wesentliche zu erkennen und sehr strukturiert vorzugehen. Sie sind sehr effizient und systematisch und kommen ohne Umschweife auf den Punkt, sozusagen ohne Abfederung und Stoßdämpfer. Zart besaitete Menschen mögen zuweilen Angst vor Ihrer knochenharten Nüchternheit haben. Schauen Sie genau hin, ob Sie nicht vielleicht auch verborgene Minderwertigkeitsgefühle durch Ihre Barschheit kompensieren. Sie können auch klar und freundlich sein!



Systematische Arbeit an der Karriere (Saturn im 10. Haus)

Sie haben ein sehr ausgeprägtes Bedürfnis, eine anerkannte Position in der Gesellschaft einzunehmen und richten sich stark nach den herrschenden Normen und Wertmaßstäben der

Schicht, der Sie sich zugehörig fühlen. Sie haben die Zähigkeit, Ausdauer und Konsequenz, systematisch an Ihrer Karriere zu arbeiten und lassen sich von Hindernissen keineswegs aus dem Feld schlagen. Sie können hart arbeiten, und wenn Sie am Ziel angelangt sind, haben Sie sich Ihre Position gewiss auch verdient. Sie haben die Qualifikation, eine leitende Stellung innezuhaben, denn Sie sind ein guter Planer und Organisator und richten Ihre Handlungen nach Effizienz und Praktikabilität aus. Sie fühlen sich Ihren Projekten hinsichtlich ihrer gesellschaftlichen Bedeutung verpflichtet und können Ihre eigenen, persönlichen Interessen dafür auch einmal zurückstellen.

Sie sind in der Lage, viel Verantwortung zu tragen und leiten aus Ihrer Stellung ebenfalls Rechte ab. Da Sie danach streben, im Lichte der Öffentlichkeit zu stehen, würden jedoch Machtmissbrauch und unehrenhafte Machenschaften, zu denen Sie aus Ehrgeiz greifen könnten, ebenfalls an den Tag kommen und Sie möglicherweise Ihre Position kosten. Für Ihre exponierte Rolle sind allgemein verpflichtende, sittliche Werte verbindlich, die Sie jedoch wirklich von innen her akzeptieren und respektieren müssen, um sie zu teilen. Sie stehen auf dem Teststand. Die Öffentlichkeit schaut auf Sie - in welchem Ausmaß auch immer.



Sie machen das Verdrängte von Greta Garbo bewusst (Saturn im 12. Haus)

Mit Ihrem Bedürfnis nach klaren, überschaubaren Strukturen dringen Sie bei Greta in einen Lebensbereich ein, der sich auf den ersten Blick durch Konturenlosigkeit und diffuse Verschwommenheit auszeichnet. Sie mögen sich so fühlen, als kämen Sie mit einer exakten Straßenkarte daher und geraten mit einem Mal in ein Nebelreich.

Ihre gewohnten Orientierungspunkte sind verschwunden, und eine ganz neue Zauberwelt geheimnisvoller, verschleierter Gestalten wabert um Sie herum. Sie hören Stimmen, deren Herkunft Sie nicht ausmachen können und sehen Lichter und Farben, deren Quelle unsichtbar bleibt. Ihre bewährte Karte nützt Ihnen hier nichts mehr. In diesem Reich des Unbewussten helfen Ihnen zunächst nur Ihre

inneren Sinne als Wahrnehmungsinstrumente, Ihre Intuition und Ihr Ahnungsvermögen - der logische Verstand ist ausgebootet.

Bei Greta treffen Sie in diesem Bereich auf allerlei verdrängtes Material: Ängste, Hilflosigkeit, Traurigkeit und Verlorenheit. Dazwischen funkeln jedoch auch Schätze, Träume und Visionen von grenzenloser Liebe in einer lichten, heilen Welt. Die Fantasie von Greta bewegt sich zwischen Hölle und Himmel - und manchmal scheint alles ineinander zu verschwimmen.

Mit dem Zollstock Ihrer Vernunft und Ihres Verstandes kommen Sie zunächst nicht sehr weit. Sie müssen sich auf die Sprache der Bilder und Gefühle des Unbewussten einlassen, um die Hintergründe zu verstehen. Nachdem Sie sich etwas auskennen, lichtet sich der Nebel ein bisschen, und Sie können feine Strukturen erkennen, die auch nach Gesetzmäßigkeiten zu funktionieren scheinen.

Jetzt können Sie Ihr bewährtes logisches Handwerkszeug zur Hilfe nehmen und Ihr Wissen auf die inneren Gesetzmäßigkeiten analog übertragen. Sie werden die Seelengrammatik entdecken und verstehen lernen, und wenn Sie wieder aus dieser ozeanischen, unendlichen Welt des Unbewussten auftauchen, haben Sie tiefe, grenzüberschreitende Erfahrungen gemacht. Sie selbst haben sich für die feinen, unsichtbaren Schwingungen geöffnet - und Greta hinterlassen Sie etwas Struktur und ein Gefühl von verlässlicher Orientierung.

Vor allem die Frage der Selbstverantwortung kann für Greta eine befreiende Botschaft sein. Wenn Sie Ihrem Partner klarmachen, dass er selbst die Bilder und die darin enthaltenen Bewertungen über sich und die Welt verursacht, indem er seine Hauptenergie dort hineinsteckt, dann wird er verstehen, dass er auch die Konsequenzen zu tragen hat. So kann er die Opferrolle verlassen und eine neue Wahl treffen. Sie sind in der Lage, den diesbezüglichen Bewusstwerdungsprozess von Greta zu unterstützen.



Ihr Realitätssinn stärkt die Intuition von Greta Garbo (Saturn Trigon Neptun)

Ihr Realitätssinn und die Intuition von Greta spielen harmonisch zusammen. Sie haben den Blick für klare, verlässliche Strukturen und verstehen

sich auf Systematik und Organisation, während Greta Sensibilität, Ahnungsvermögen und eine kreative, visionäre Fantasie beisteuert. Um sich gegenseitig - trotz der guten Voraussetzungen - wirklich zu verstehen und austauschen zu können, muss jeder von Ihnen ein Stück weit die Sprache des anderen lernen.

Ihr nüchterner Pragmatismus, Ihr rationaler Verstand und Ihre an gesellschaftlichen Normen ausgerichtete Haltung dürfen nicht die ganze Szene beherrschen. Greta bietet Ihnen Wahrnehmungsebenen und damit Seinsdimensionen an, die zwar von ganz anderer Art als Ihre, aber gleichwohl existent sind und das persönliche Leben eines jeden beeinflussen. Die feinen Nuancen, die unhörbaren Zwischentöne und die unsichtbaren inneren Bilder haben eine starke Schöpferkraft und sind feinsinnige Botschaften der inneren Stimme oder inneren Führung, die nicht als "nur Fantasie" abgespeist werden können.

Für Greta ist es ebenfalls wichtig, Ihre logischen Einwände zu beherzigen und die geahnten Möglichkeiten an der konkreten Realisierbarkeit zu testen. So bekommt Greta auch mehr Vertrauen in die eigene Intuition und sitzt nicht irgendwelchen eingebildeten Vorstellungen und Illusionen auf.

Da Ihre Energien harmonisch verbunden sind, sind Sie zusammen in der Lage, eine Brücke zwischen der realen Welt mit ihren konkreten Notwendigkeiten und einer geahnten, unsichtbaren und doch spürbaren schönen, zauberhaften (Innen-)Welt zu bauen.



Sie schränken den Machtanspruch von Greta Garbo ein
(Saturn Quadrat Pluto)

Zwischen Ihnen und Greta herrscht eine strenge, machtvolle Energie, die Ihnen ermöglicht, Konflikte bis zum Grunde der Wahrheit und Echtheit auszufeuchten und auch zu ertragen. Wenn Sie sich auf diese Ebene vorwagen, gibt es keine Schonung. Sie konfrontieren sich mit der nackten Wahrheit - ohne Beschönigungen und Ausreden.

Es geht hierbei um äußere und innere Macht und um die Strukturen und Prinzipien in Ihrem Leben, die Sie sich als Bollwerk gegen das Unwägbarere und Abgründigere erschaffen haben.

Bewusst oder unbewusst entsteht durch Ihr Zusammensein eine Machtkampfsituation. Diese ist energetisch sofort zu spüren, wenn Sie Ihre Aufmerksamkeit darauf lenken. Sie kann jedoch lange Zeit im Untergrund schwelen, bis eines Tages ein aktueller Konflikt den Vorhang wegzieht und Ihre Waffen und Ihre wahren Motivationen offenbart.

Wenn Sie mit Greta diese Konstellation haben und für möglich halten, dass Ihre Begegnung kein Zufall ist, können Sie davon ausgehen, dass Sie vor einem mächtigen Umbruch und Wandlungsprozess in Ihrem Leben stehen. Auch wenn es Sie anfangs erschreckt und der Prozess nicht unbedingt ein Zuckerschlecken ist, brauchen Sie letztlich keine Angst davor zu haben, denn alles, was wirklich zu Ihnen gehört, kann Ihnen nicht genommen werden. Die falschen, aufgesetzten Normen und Rollen jedoch, in denen Sie bisher gelebt und unter denen Sie wahrscheinlich selbst gelitten haben, kommen jetzt auf den Scheiterhaufen der Transformation. Übrig bleibt nicht einfach nur ein Häuflein Asche, sondern nichts Geringeres als der Phönix in Ihnen.

Durch diesen konfrontativen Prozess mit Greta reinigen Sie sich von aller Fremdbestimmung und finden Ihre ureigenen Lebensprinzipien heraus, die Sie fortan unbestechlich und in voller Selbstverantwortung befolgen. Etwas Altes muss in Ihnen sterben, doch etwas Neues, Tragfähiges ersteht daraus.



Sie geben dem Auftreten von Greta Garbo Struktur
(Saturn Sextil Aszendent)

Sie sind in der Lage, Ihren Partner bei der Art, wie er auftritt und was er als sein Anliegen anbietet, eine solide, sachliche Unterstützung zu geben. Sie stellen Greta zwar Ihre skeptischen, nüchternen Fragen nach Realisierbarkeit und Nützlichkeit, doch diese kritische Prüfung hilft Greta, strukturiert und methodisch vorzugehen und konkrete Ergebnisse zu erzielen.

Wenn Sie das Gefühl haben, unter Ihren eigenen normativen Einschränkungen zu leiden, die Sie aus Ihrer Lebensgeschichte mitbringen, dann haben Sie in Greta einen Menschen, der Ihnen Anstöße zu mehr Unmittelbarkeit und Direktheit geben kann. Greta veranlasst sie, Ihre Maßstäbe und Prinzipien

daraufhin zu hinterfragen, ob sie Ihnen die Lebendigkeit einräumen, die Sie für Ihre Entfaltung brauchen. Greta macht Ihnen Mut, auch einmal Fehler zu machen und Ihren starren Richtigkeitsanspruch loszulassen.

Falls Sie ein gemeinsames Projekt planen, können Sie sehr gut zusammenarbeiten und sich dabei ergänzen.

Beruf, Berufung, Lebensziel - Medium coeli (Himmelsmitte, MC)

Das MC ist der höchste Punkt im Horoskop und damit der Kulminationspunkt Ihrer persönlichen Entwicklung. Sie sind durch viele Erfahrungen gegangen, um sich in Ihrem ureigenen Potenzial zu erkennen, das Sie jetzt als Ihren Beitrag in die Gesellschaft einbringen möchten. Die Prägungen durch Ihre familiäre Herkunft und Ihr kulturelles Umfeld haben Ihrer Persönlichkeit zunächst eine Ausrichtung und einen Bezug gegeben. Im Laufe Ihres weiteren Wachstums, im Spiegel der Begegnung mit anderen Menschen und im Erleben von Liebe und Partnerschaft haben Sie Ihre ursprüngliche Selbstdefinition revidiert und erweitert, sich von Fremdbestimmung befreit und Ihre Fähigkeiten und Talente so weit geschliffen, dass Sie jetzt wissen, wer Sie sind und was Ihr Beitrag zum Ganzen ist. Das MC symbolisiert das Bedürfnis, Ihren speziellen Platz in der Gesellschaft einzunehmen und für Ihre Leistung offizielle Anerkennung zu ernten. Sie sind nicht länger das Kind, das gehorcht und sich an anderen Autoritäten orientierte, sondern Sie möchten selbst eine Autorität auf Ihrem Gebiet darstellen und als solche respektiert und honoriert werden. Ihr Beruf sollte mit Ihrer Persönlichkeit übereinstimmen und dem entsprechen, zu dem Sie sich berufen fühlen, damit Sie aus Ihrem Zentrum heraus motiviert sind und den gewünschten Erfolg haben. Früher blickten Sie zu anderen auf, um sich zu orientieren. Jetzt erleben Sie sich selbst als Orientierungspunkt für andere, stellen sich der Verantwortung, Ihre innere und äußere Position in der Öffentlichkeit zu präsentieren und treten aus der Anonymität heraus.

Das MC steht immer an der Spitze des zehnten Hauses, das den Beruf und die Stellung in der Gesellschaft anzeigt. Das Zeichen, in dem das MC steht, beschreibt die Qualitäten, die Sie als Lebensziel entwickeln und beruflich zum Ausdruck bringen wollen. Die Aspekte zum MC verdeutlichen die Hilfen und Verzögerungen auf dem Weg nach oben.

*Lesen Sie bitte der Vollständigkeit halber auch die Texte der Aspekte (falls Sie welche haben) zu den **Mondknoten**, die in diesem Kapitel nicht aufgeführt sind.*



Intuition, Hingabe und Heilen als Ziel (Medium Coeli in den Fischen)

In Ihrer Kindheit haben Sie ein festes Ordnungssystem mit sehr genauen Planquadraten mitbekommen, alles hatte genau seinen Platz und ließ wenig Spielraum für fantasievolle Eskapaden. Ihr Lebensziel repräsentiert nun den anderen Pol und konfrontiert Sie mit der Aufgabe, zu enge Grenzen aufzulösen und Raum für alternative Sichtweisen zu eröffnen. Sie fühlen sich zum sozialen oder gesundheitlichen Bereich hingezogen und träumen von neuen Synthesen aus wissenschaftlich abgesicherten Methoden und intuitiven Heilweisen. Sie gewinnen einen Blick für soziale Belange gesellschaftlichen Ausmaßes, denn Ihr alternativer Ansatz betrifft nicht nur Sie selbst.

Vielleicht sind Sie auch musisch begabt, dann ergibt sich die gleiche Spannung zwischen herkömmlichen und alternativen Strukturen, und auch hier ist sicher eine Synthese zwischen systematischem Üben und intuitivem Spielen erforderlich.

Hingabe ist letztendlich Ihr großes Lebensziel, die Erfahrung der Einheit und Verbundenheit aller Dinge und das Eingebundensein Ihres persönlichen Schicksals in dieses kosmische Netz. Auf dem Weg dorthin entwickeln Sie das Vertrauen, vom Leben getragen und geführt zu werden, auch wenn alles im Nebel zu versinken scheint und keine festen Wegemarkierungen zu erkennen sind.

Ihr Ziel macht das Gruppenbewusstsein von Greta Garbo bewusst (Medium Coeli im 11. Haus)

Mit der Energie, die Sie für das Erreichen Ihres Lebenszieles und für Ihren beruflichen Werdegang einsetzen, treffen Sie bei Greta auf den Bereich der Freundschaften und Gruppenaktivitäten. Ihre Konsequenz und Ernsthaftigkeit mischen sich mit Bedürfnis von Greta, frei und unabhängig von gesellschaftlichen und sachlichen Zwängen die Zeit abwechslungsreich und originell mit Gleichgesinnten zu verbringen.

Sie können Greta" ein Gefühl dafür vermitteln, dass auch dieser Bereich klare Strukturen und Verantwortlichkeit verlangt, um gut zu funktionieren: Freundschaften wollen gepflegt sein, wenn sie nicht im Unverbindlichen stecken bleiben sollen.

Dagegen können Sie von Greta eine größere Freiheit und Ungezwungenheit im Umgang mit Menschen für Ihre beruflichen Aktivitäten entlehnen.

Greta bietet Ihnen unkonventionelle, zukunftsorientierte Ansätze, an denen Sie Ihre eigenen Normen und Maßstäbe messen können. Wenn Sie stark an Konventionen haften, dann könnten Sie etwas mehr Freizügigkeit und ein Gespür für die Gleichberechtigung von vergnüglicher Freizeit und beruflicher Verpflichtung entwickeln. Sie können zusammen eine Synthese zwischen Freiheit und Verantwortung herstellen.

Ihr Ziel in Spannung zum Auftreten von Greta Garbo (Medium Coeli Quadrat Aszendent)

Die gesellschaftlichen Normen, denen Sie sich bei Ihrer beruflichen Entwicklung verpflichtet fühlen, stehen in Spannung zu der Art, wie Greta auftritt und auf die Welt zugeht. Ihre Sicht von Verantwortung und die Inhalte, für die Sie sich engagieren, erhalten nach Ihrem Empfinden durch das Auftreten von Greta vielleicht nicht den nötigen Respekt - währenddessen Greta sich in der unbefangenen Direktheit abgelehnt fühlen könnte.

Eine gewisse Gereiztheit kann sich zwischen Ihnen breit machen. Sie sind vielleicht durch die ichbezogene Impulsivität von Greta ungehalten - während sich Greta von Ihren Maßstäben und Ihrer nüchternen Strenge provoziert fühlt. Sie haben jedoch beide das Recht auf Ihre jeweilige Eigenart - und selbst wenn etwas kämpferische Energie zwischen Ihnen pulsiert, lohnt es sich zu schauen, welche konstruktiven Anregungen Sie beide voneinander bekommen und nutzen könnten. Ihre gemeinsame Dynamik enthält sehr viel Energie und macht Sie wach für neue Handlungsansätze und Sichtweisen.



Lebensaufgabe - Mondknotenachse

Die **Mondknotenachse** ergibt sich aus den zwei Schnittpunkten der zyklischen **Sonnen-** und **Mondumlaufbahnen**. Damit kommen die bewusste, willentliche Schöpferkraft, die sich auf die Entfaltung der individuellen Persönlichkeit richtet (**Sonnenbahn**), und die unbewusste, reaktive, empfängliche Seelenkraft, die aus vergangenen Erfahrungen schöpft und daraus ihre emotionalen Reaktionsmuster bildet (**Mondbahn**), zusammen und verlangen nach einer neuen Synthese.

Der südliche oder absteigende **Mondknoten** entspricht den unbewussten, automatischen Verhaltensweisen aus der Vergangenheit, und der nördliche oder aufsteigende **Mondknoten** symbolisiert die Qualitäten und Verhaltensweisen, die jetzt entwickelt werden sollten und können, um das schon Vorhandene auszugleichen, zu bereichern und komplett zu machen. In Stresssituationen und bei Verunsicherung besteht die Tendenz, zu den gewohnten Qualitäten des Südknotts zu gehen, weil man sich dort sicherer fühlt. Doch irgendwie bleibt es unbefriedigend, so als spürte man, dass dort nicht die Lösung liegt. Mit jedem Schritt, den Sie in Richtung der Qualitäten Ihres **Nordknotts** unternehmen, werden Sie erfahren, dass Sie ein positives Echo bekommen, und seien dabei Ihre Vorstöße auch noch so zaghaft.

Beide **Mondknoten** stehen sich immer polar gegenüber, und Ihre Aufgabe ist es, für die fruchtbare Durchdringung beider Seiten zu sorgen. Dafür gilt es, das Gute und Brauchbare aus der Vergangenheit beizubehalten und das weniger Förderliche durch neue und nützlichere Muster und Verhaltensweisen zu ersetzen, damit das ganze System besser funktioniert.

Die **Mondknotenachse** beschreibt die übergeordnete Thematik Ihrer Lebensaufgabe, für die Sie alle Gaben und Talente einsetzen können, die symbolisch durch die anderen Faktoren des Horoskops dargestellt sind, die Sie in den vorangegangenen Kapiteln beschrieben finden. In einer Horoskopzeichnung wird üblicherweise nur der nördliche (aufsteigende) **Mondknoten** angegeben.

Die Aspekte zu den **Mondknoten** zeigen die für die Verwirklichung Ihrer Lebensaufgabe förderlichen oder erschwerenden Einflüsse Ihrer verschiedenen Persönlichkeitsanteile.

Ihr Besonderssein zeichnet Sie einerseits natürlich aus, jedoch teilen Sie es auch mit allen anderen, denn jeder ist auf seine Weise etwas Besonderes. Allmählich gelangen Sie zu einem neuen Gruppenbewusstsein und gewinnen ein Zugehörigkeitsgefühl. Sie müssen nicht mehr alle anderen überstrahlen und übertreffen. Sie brauchen nur einfach das Beste aus sich selbst herauszuholen und können es dann mit dem Besten Ihrer Freunde und Mitmenschen zu einer schönen, neuen Synthese verbinden, von der jeder etwas hat. Sie steigen von Ihrem Thron und mischen sich unter die Menge, ohne darin unterzugehen, einfach auf gleicher, gleichberechtigter Ebene. Jetzt können Sie sich entspannen, jeder unterstützt jeden, zum Wohle aller.



Von Stolz und Dominanz zu neuem Gruppenbewusstsein (Nordknoten im Wassermann)

Sie haben ein unmittelbares, sozusagen angeborenes Bedürfnis, im Mittelpunkt zu stehen und eine dominante Rolle mit einem gewissen Herrschaftsgebaren zu spielen. Sie haben schauspielerisches Talent und inszenieren Ihre Lebenssituationen mit dramatischen, unübersehbaren Gesten. Sie leben in dem Gefühl, etwas Besonderes und Einzigartiges zu sein, selbst wenn Sie alles im Defizit erleben und sich keineswegs in Glanz und Glorie gehüllt fühlen. Dann verbringen Sie Ihre Königswürde halt im Schatten, aber Sie sind immer noch königlich, mit erhobenem Haupt.

Irgendwie scheinen Sie jedoch mit Ihrem Anspruch nicht richtig durchzukommen. Unbewusst ziehen Sie Situationen und Menschen an, die Ihre dominante Position infrage stellen, und Sie werden gezwungen, Ihren Stolz zu überwinden und um Hilfe und Anleitung zu bitten, Freunde in Anspruch zu nehmen, sich Gruppierungen anzuschließen und so von Ihrem herausragenden Status Abstand zu nehmen.



Zulassen des Sicheinlassens und Teilens (Nordknoten im 8. Haus)

Sie haben die Tendenz, sehr auf sich zurückgezogen zu sein, sich stark abzugrenzen, wenn Ansprüche von anderen auf Sie zu kommen. Besonders, wenn Sie sich in intensiven Beziehungen bedrängt fühlen, können Sie die Rollläden herunterlassen und sich hinter Ihren Mauern verschanzen. Der andere hat dann keine Chance, mit Ihnen in Kontakt zu treten. Da hocken Sie dann in Ihrer festen Burg und warten, dass der Sturm verebbt. Doch zunehmend spüren Sie auch, dass Sie sich dadurch ebenfalls von den schönen Seiten, den tiefen emotionalen Verschmelzungssituationen, abtrennen und beginnen vorsichtig, Ihre Abgrenzungen zu öffnen und den anderen in Ihr Allerheiligstes einzulassen.

Ihre Aufgabe ist es, die Erfahrung des Sicheinlassens und Teilens zuzulassen. Ihre Furcht, verschlungen und übervorteilt zu werden, wenn Sie sich öffnen, können Sie nur überwinden, wenn Sie sich in die Höhle des **Löwen** wagen, und dort werden Sie vermutlich eher eine Schmiegekatze finden als ein Untier. Geizen Sie nicht mit sich, sonst werden Sie nicht den Reichtum erfahren und genießen, den Sie selbst in sich tragen und der erst im offenen, vertrauensvollen Austausch mit einem nahen Menschen zu Tage tritt.

"Gemeinsam sind wir stark" könnte das Motto sein. Was nützt es Ihnen, wie Dagobert Duck auf Ihren Geldsäcken zu sitzen und sie in Ihrer Einsamkeit zu zählen? Bringen Sie Ihren Reichtum in Bewegung und zum Überfließen: dann kommt jede Menge zu Ihnen zurück.



Ihr Lebensziel aktiviert den Berufsbereich von Greta Garbo (Nordknoten im 10. Haus)

Die Qualitäten, die Sie für Ihre Lebensaufgabe entwickeln wollen, fallen in den beruflichen Bereich von Greta und kommen dadurch mit Struktur, Effizienz und Konzentration auf das Wesentliche in Kontakt. Sie spüren die gesellschaftliche Relevanz dieser Eigenschaften und bekommen ein neues Verantwortungsbewusstsein dafür. Sie erleben, dass Sie einen Beitrag zum Ganzen leisten und andere Menschen mit Ihren Fähigkeiten unterstützen können, wenn Sie sich an die Arbeit für die Erfüllung Ihrer eigenen Lebensaufgabe machen.

Wenn Sie zurück an der Vergangenheitspol mit den bisherigen Verhaltensweisen gehen, dann erleben Sie zwar zunächst eine Vertrautheit, in der Sie sich eine Zeit lang geborgen fühlen können - doch früher oder später zieht es Sie schließlich wieder in die Klarheit und Stringenz Ihrer Aufgabe hinaus.



Ihr Lebensziel ist polar zur Sehnsucht von Greta Garbo (Nordknoten Opposition Neptun)

Greta sensibilisiert Sie für Ihre bisherigen Abhängigkeitsmuster, die aus Konditionierungen und Reaktionsbildungen der Vergangenheit stammen. Vielleicht erleben Sie die subtile Energie von Greta als eine Art Sog, der Sie in alte Gewohnheiten zurückzieht.

Sie fühlen sich zunächst darin verstanden und ganz vertraut, doch mit der Zeit steigt Unzufriedenheit in Ihnen auf. Sie entwickeln das Bedürfnis, auszubrechen, sich aus dem fein gesponnenen Kokon zu befreien und eine neue Richtung einzuschlagen, die genau zum entgegengesetzten Pol führt.

Die Sensitivität von Greta macht Ihnen all die feinen Nuancen Ihrer bisherigen Fesseln bewusst, aber auch den Reichtum an Erfahrungen und Erkenntnissen, die Sie sich in der Vergangenheit angeeignet haben. Intuitiv erfassen Sie, was jetzt heilsam und förderlich ist, - und selbst wenn Sie noch verunsichert und ängstlich sind, die neuen Schritte zu tun, kommen Sie heraus.

Alle Erfahrungen mit dem neuen Verhalten werden Sie ermutigen, weiterzumachen. Sie begreifen auch, dass Sie auf diese Weise Greta am besten dienen können. Sie geben Ihrem Partner Halt und Orientierung von Ihrem neuen Standpunkt aus, besonders wenn er sich hilflos und verloren fühlt.



Ihr Lebensziel ist den Konzepten von Greta Garbo fremd (Nordknoten Quincunx Pluto)

Der Bereich, in dem Greta die eigene Auseinandersetzung mit dem Thema Macht hat, scheint auf den ersten Blick wenig mit dem zu tun zu haben, worin Sie Ihre Lebensaufgabe sehen. Die Eigenschaften und Fähigkeiten, die Sie für Ihr Ziel verwirklichen wollen, sind von ganz anderer Art. Doch auf Ihrem Weg dorthin werden auch Sie mit Ihrer Ohnmacht und Ihrem Machtbedürfnis konfrontiert. Greta scheint Sie leise aus dem Hintergrund daran zu ermahnen.

Jedes Mal, wenn Sie auf bisherige, gewohnheitsmäßige Verhaltensmuster zurückgreifen, fühlen Sie sich zunächst sicher im Vertrauten - doch langsam wächst das Empfinden in Ihnen, in einer Sackgasse und damit am Ohnmachtspol gelandet zu sein. Der Ausweg geht nur über die Umkehr und das mutige Voranschreiten in die entgegengesetzte Richtung, wo Sie unbekanntes Gebiet betreten. Hier brauchen Sie die Macht, es einfach zu machen!

Greta hat die Aufgabe, die eigene Macht in dem Sinne zu transformieren, dass sie von allem manipulativen Missbrauch gereinigt wird. Mit dieser Energie sind Sie in Verbindung und können sie auch auf Ihren Bereich übertragen. Um sich selbst auf die Schliche zu kommen, wie Sie auf subtile Weise Ihre Macht missbrauchen - auch bei sich selbst - und es vor sich selbst verbergen, brauchen Sie wache

Bewusstheit und die Bereitschaft, sich dort zu verändern, wo Sie immer wieder mit Ihrem alten System auflaufen.

Sie kämpfen beide zwar auf unterschiedlichen Schauplätzen, doch die Dynamik ähnelt sich. Die wichtigste gemeinsame Größe in diesem Spiel ist Ihre jeweilige Bereitschaft, sich vollkommen zu transformieren, Altes, Überlebtes loszulassen, das Gute und Tragfähige zu behalten und zusammen mit dem Neuen zu einer Synthese zu verschmelzen.



Ihr Lebensziel passt zum Auftreten von Greta Garbo (Nordknoten Trigon Aszendent)

Die Art, wie Greta zu anderen Menschen in Beziehung tritt und sich selbst darstellt, unterstützt Ihre Arbeit an Ihrer Lebensaufgabe. Die Ressourcen, die Sie sich in der Vergangenheit erworben haben, können Sie harmonisch für Ihr jetziges Leben nutzen - und die unproduktiven Gewohnheitsmuster können Sie fallen lassen. Ohne Sie zu drängen, regt Greta Sie an, die neuen Qualitäten und Fähigkeiten zu entwickeln, die Sie sich als Lebensziel vorgenommen haben. Sie verstehen einander einfach von der Grundschwingung her.

Die Beziehungssache von Greta, d.h. hier die Balance zwischen Ich und du oder zwischen Durchsetzung und Anpassung, ergänzt Ihre eigene Bemühung, durch Entwicklung heilsamer und konstruktiver Verhaltensweisen klarer und zentrierter auf das Leben zuzugehen. Sie gehen freundlich und entspannt miteinander um und korrigieren sich, wo es sinnvoll und förderlich ist, ohne einander in Grund und Boden zu kritisieren. Durch diese Gelassenheit sind Sie freiwillige bereit, Vorstöße zu einem harmonischen Austausch zu unternehmen und positive Veränderungen in Ihrer Persönlichkeit und Ihrem Verhalten vorzunehmen.

Epilog

Sie haben jetzt eine Fülle von Informationen über Ihre Partnerschaft mit Greta bekommen und einen Eindruck von der Vielschichtigkeit Ihrer Beziehung gewonnen. Manche Aspekte mögen sich in Bezug auf ein einzelnes Thema widersprechen. Daran ist nichts falsch - Sie kennen sicher solche Widersprüchlichkeiten auch bei sich selbst. Ihre Aufgabe besteht nun darin, eine fruchtbare Synthese daraus zu bilden, die sehr spannend sein kann.

Eine solche Textanalyse kann Ihren ganz individuellen Fall niemals vollkommen genau treffen - sie kann Ihnen jedoch die wirksamen Grundenergien veranschaulichen und Sie zum Nachdenken und Nachspüren anregen. Der wertvollste Ansatz im Umgang mit dieser detaillierten Beschreibung liegt für Sie darin, einfach einmal Ihre Aufmerksamkeit zu schärfen und in sich hineinzuzulauschen, ob Sie etwas den Texten Entsprechendes in sich oder Ihrem Partner wieder finden können. Auf diese Weise gelangen Sie zu einer differenzierten Wahrnehmung und können die Vielzahl Ihrer Möglichkeiten erkennen. Sie sind nicht festgelegt, sondern haben einen freien Handlungsspielraum, der allerdings in Ihrer Verantwortung liegt.

Nehmen Sie sich aus dem angebotenen Stoff das heraus, was Ihnen dienlich erscheint. Sie können sich auf einzelne Themen beschränken und eine Auswahl treffen, damit Sie von der Fülle des Stoffs nicht erschlagen werden. Je größer der Orbis bei den Aspekten ist, desto umfassender und facettenreicher ist die Beschreibung. Sie haben die Wahl!

Dr. Eike Hansen, Astrologin.

Beispiel: Benutzerdefinierte Seite

*Hier beginnt der Text Ihrer frei gestaltbaren Seite,
Sie können z.B. Ihren **Namen** fett hervorheben oder
astrologische Symbole kursiv drucken.*

*Diese Seite können Sie nur mit Gewerbelizenz
einfügen.*

Hier ist eine zweite Überschrift

Und wieder Text...